

# XPS 13

## Kullanıcı El Kitabı

Bilgisayar modeli: XPS 9333

Yasal model: P29G

Yasal tür: P29G003



# Notlar, Dikkat Edilecek Noktalar ve Uyarılar



**NOT:** Bu metinde kullanılan ticari markalar.



**DİKKAT: DİKKAT,** yönergelere uyulmadığında donanımın zarar görebileceğini veya veri kaybı olabileceğini belirtir.



**UYARI: UYARI,** meydana gelebilecek olası maddi hasar, kişisel yaralanma veya ölüm tehlikesi anlamına gelir.

-----  
© 2013 Dell Inc.

Bu metinde kullanılan ticari markalar: Dell™, DELL logosu ve XPS™, Dell Inc. şirketinin ticari markalarıdır; Microsoft® ve Windows®, Microsoft Corporation şirketinin Amerika Birleşik Devletleri ve/veya diğer ülkelerdeki tescilli markalarıdır; Bluetooth®, Bluetooth SIG, Inc. şirketine ait tescilli bir markadır ve Dell tarafından lisans altında kullanılmaktadır; Intel® ve Intel SpeedStep®, Intel Corporation şirketinin ABD'deki tescilli markalarıdır. diğer ülkelerdeki tescilli ticari markalarıdır.

2013 - 11 Rev. A00

# İçerik

<b>Bilgisayarınızın İçinde Çalışmaya Başlamadan Önce</b> . . . . .	<b>7</b>
Başlamadan Önce . . . . .	7
Önerilen Araçlar . . . . .	7
Güvenlik Talimatları . . . . .	8
<b>Bilgisayarın İçinde Çalışmanız Bittikten Sonra</b> . . . . .	<b>9</b>
<b>Alt Kapağı Çıkarma</b> . . . . .	<b>10</b>
Yordam . . . . .	10
<b>Alt Kapağı Takma</b> . . . . .	<b>11</b>
Yordam . . . . .	11
<b>Güç Işığı Kartını Çıkarma</b> . . . . .	<b>12</b>
Ön koşullar . . . . .	12
Yordam . . . . .	12
<b>Güç Işığı Kartını Değişirme</b> . . . . .	<b>13</b>
Yordam . . . . .	13
Son koşullar . . . . .	13
<b>Pili Çıkarma</b> . . . . .	<b>14</b>
Ön koşullar . . . . .	14
Yordam . . . . .	14
<b>Pili Takma</b> . . . . .	<b>15</b>
Yordam . . . . .	15
Son koşullar . . . . .	15
<b>Hoparlörleri Çıkarma</b> . . . . .	<b>16</b>
Ön koşullar . . . . .	16
Yordam . . . . .	16

<b>Hoparlörleri Yerine Takma</b> . . . . .	<b>18</b>
Yordam . . . . .	18
Son koşullar . . . . .	18
<b>Kablosuz Kartı Çıkarma</b> . . . . .	<b>19</b>
Ön koşullar. . . . .	19
Yordam . . . . .	19
<b>Kablosuz Kartı Takma</b> . . . . .	<b>20</b>
Yordam . . . . .	20
Son koşullar . . . . .	20
<b>Katı Hal Sürücüsünün Çıkarılması</b> . . . . .	<b>21</b>
Ön koşullar. . . . .	21
Yordam . . . . .	21
<b>Katı Hal Sürücüsünün Yerine Takılması</b> . . . . .	<b>23</b>
Yordam . . . . .	23
Son koşullar . . . . .	23
<b>Isı Emiciyi Çıkarma</b> . . . . .	<b>24</b>
Ön koşullar. . . . .	24
Yordam . . . . .	24
<b>Isı Emiciyi Takma</b> . . . . .	<b>25</b>
Yordam . . . . .	25
Son koşullar . . . . .	25
<b>Fanı Çıkarma</b> . . . . .	<b>26</b>
Ön koşullar. . . . .	26
Yordam . . . . .	26
<b>Fanı Takma</b> . . . . .	<b>28</b>
Yordam . . . . .	28
Son koşullar . . . . .	28
<b>Power-Adapter Portunu Çıkarma</b> . . . . .	<b>29</b>
Ön koşullar. . . . .	29
Yordam . . . . .	29

<b>Power-Adapter Portunu Yerine Takma</b> . . . . .	<b>31</b>
Yordam . . . . .	31
Son koşullar . . . . .	31
<b>G/Ç Kartını Çıkarma</b> . . . . .	<b>32</b>
Ön koşullar . . . . .	32
Yordam . . . . .	32
<b>G/Ç Kartını Yerine Takma</b> . . . . .	<b>34</b>
Yordam . . . . .	34
Son koşullar . . . . .	34
<b>Sistem Kartını Çıkarma</b> . . . . .	<b>35</b>
Ön koşullar . . . . .	35
Yordam . . . . .	36
<b>Sistem Kartını Yerine Takma</b> . . . . .	<b>38</b>
Yordam . . . . .	38
Son koşullar . . . . .	38
BIOS'a Servis Etiketinin Girilmesi . . . . .	38
<b>Düğme Pili Çıkarma</b> . . . . .	<b>39</b>
Ön koşullar . . . . .	39
Yordam . . . . .	40
<b>Düğme Pilin Yerine Takılması</b> . . . . .	<b>41</b>
Yordam . . . . .	41
Son koşullar . . . . .	41
<b>Ekran Aksamını Çıkarma</b> . . . . .	<b>42</b>
Ön koşullar . . . . .	42
Yordam . . . . .	42
<b>Ekran Aksamını Takma</b> . . . . .	<b>45</b>
Yordam . . . . .	45
Son koşullar . . . . .	45
<b>Klavyeyi Çıkarma</b> . . . . .	<b>46</b>
Ön koşullar . . . . .	46
Yordam . . . . .	47

<b>Klavyeyi Takma</b> . . . . .	<b>48</b>
Yordam . . . . .	48
Son kořullar . . . . .	48
<b>Avu İi Dayanađı Aksamını ıkarma</b> . . . . .	<b>49</b>
Ön kořullar. . . . .	49
Yordam . . . . .	50
<b>Avu İi Dayanađı Aksamını Takma.</b> . . . . .	<b>51</b>
Yordam . . . . .	51
Son kořullar . . . . .	51
<b>Sistem Kurulumu.</b> . . . . .	<b>52</b>
Genel Bakıř . . . . .	52
Sistem Kurulumuna Girme. . . . .	52
Önyükleme Sırası . . . . .	57
<b>BIOS'u Sıfırlama.</b> . . . . .	<b>59</b>

# Bilgisayarınızın İçinde Çalışmaya Başlamadan Önce

---

## Başlamadan Önce



**DİKKAT:** Veri kaybını önlemek için, bilgisayarınızı kapatmadan önce tüm açık dosyaları kaydedip kapatın ve tüm açık programlardan çıkın.

- 1 Tüm açık dosyaları kaydedip kapatın, tüm açık programlardan çıkın ve bilgisayarınızı kapatın.
- 2 Bilgisayarınızı kapatmak için bilgisayarınızda kurulu işletim sistemini baz alarak talimatları izleyin.

*Windows 8:*

Tılsımlar yan çubuğunu açmak için imleci ekranın sağ üst veya alt tarafına doğru hareket ettirin ve **Ayarlar** → **Güç** → **Kapat** öğelerini tıklayın.

*Windows 7:*

**Başlat** ve ardından **Kapat**'ı tıklayın.



**NOT:** Farklı bir işletim sistemi kullanıyorsanız, kapatma ile ilgili talimatlar için, işletim sisteminizin dokümanlarına bakın.

- 3 Bilgisayar kapatıldıktan sonra, elektrik prizinden çekin.
- 4 Bilgisayarınızdaki tüm kabloları (güç ve USB kablosu gibi) çıkarın.
- 5 Bilgisayarınıza takılı tüm çevre aygıtlarını çıkarın.








## Önerilen Araçlar

Bu belgedeki yordamlar için aşağıdaki araçlar gerekebilir:

- Phillips tornavida
- Torx #5 (T5) tornavida
- Plastik çubuk

# Güvenlik Talimatları

Bilgisayarınızı olası hasarlardan korumak ve kendi kişisel güvenliğinizi sağlamak için aşağıdaki güvenlik ilkelerini kullanın.

-  **UYARI:** Bilgisayarınızın içinde çalışmadan önce, bilgisayarınızla birlikte verilen güvenlik bilgilerini okuyun. Ek güvenlik en iyi uygulama bilgileri için [dell.com/regulatory\\_compliance](http://dell.com/regulatory_compliance) adresindeki Yasal Uygunluk ana sayfasına bakın.
-  **UYARI:** Bilgisayarın kapağını veya panelleri açmadan önce, tüm güç kaynaklarını ayırın. Bilgisayarın içinde çalışmayı tamamladıktan sonra, güç kaynağına bağlamadan önce, tüm kapakları, panelleri ve vidaları yerlerine takın.
-  **DİKKAT:** Sadece eğitimli servis teknisyenleri bilgisayarın kapağını açabilir ve bilgisayarın içindeki bileşenlere erişebilirler. Güvenlik önlemleri, bilgisayarınızın içinde çalışmak ve elektrostatik boşalığa karşı korunma hakkında tam bir bilgi edinmek için güvenlik talimatlarına bakın.
-  **DİKKAT:** Bilgisayarınıza zarar gelmesini önlemek için, çalışma düzeyinin düz ve temiz olduğuna emin olun.
-  **DİKKAT:** Bilgisayarınızın içindeki herhangi bir şeye dokunmadan önce, bilgisayarınızın arkasındaki metal kısım gibi boyanmamış bir metal yüzeye dokunarak kendinizi topraklayın. Çalışırken, iç bileşenlere zarar verebilecek statik elektriği boşaltmak için, boyanmamış metal yüzeye belirli aralıklarla dokununuz.
-  **DİKKAT:** Bir kabloyu çıkarırken kablonun kendisinden değil, konektör kısmından veya çekme yerinden tutarak çekin. Bazı kablolarda, kabloyu çıkarmadan önce açmanız gereken kilitleme tırnaklı veya kelebek vidalı konektörler bulunur. Kabloları çıkarırken, konektör pimlerine dolaşmalarını önlemek için, bunları düzgün şekilde hizalanmış tutun. Kabloları takarken, bağlantı noktalarının ve konektörlerin yönlerinin doğru olduğuna ve doğru hizalandıklarına emin olun.
-  **DİKKAT:** Bileşenlere ve kartlara zarar gelmesini önlemek için, bunları kenarlarından tutun ve pimplere ve kontaklara dokunmaktan kaçının.



# Bilgisayarın İinde alıřmanız Bittikten Sonra

---

**△ DİKKAT: Serbest kalmıř veya gevřemiř vidaları bilgisayarınızın iinde bırakmak bilgisayarınıza ciddi zarar verebilir.**

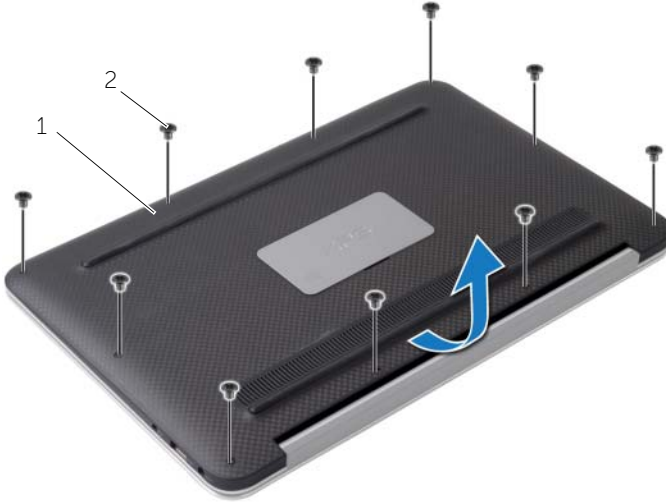
- 1 Tm vidaları yerlerine takın ve bilgisayarınızın iine kamıř vida kalmadıđından emin olun.
- 2 Bilgisayarınızda alıřmadan nce, tm kabloları, evre aygıtlarını ve ıkardıđınız paraları yerlerine takın.
- 3 Bilgisayarınızı elektrik prizine takın.
- 4 Bilgisayarınızı aın.

# Alt Kapağı Çıkarma

**⚠ UYARI:** Bilgisayarınızın içinde çalışmadan önce, bilgisayarınızla birlikte gönderilen emniyet bilgilerini okuyun ve "Bilgisayarınızın İçinde Çalışmaya Başlamadan Önce", sayfa 7 içerisinde belirtilen adımları izleyin. Bilgisayarınızın içinde çalıştıktan sonra, "Bilgisayarın İçinde Çalışmanız Bittikten Sonra", sayfa 9 bölümündeki talimatları izleyin. Ek güvenlik en iyi uygulama bilgileri için [dell.com/regulatory\\_compliance](http://dell.com/regulatory_compliance) adresindeki Yasal Uygunluk ana sayfasına bakın.

## Yordam

- 1 Ekranı kapatın ve bilgisayarı ters çevirin.
- 2 Bir Torx 5 tornavida kullanarak, alt kapağı avuç içi dayanağı aksamına sabitleyen vidaları çıkarın.
- 3 Bilgisayarın arka tarafından başlayarak parmak uçlarınızla alt kapağı kaldırın.
- 4 Alt kapağı avuçiçi dayanağı aksamından kaldırarak çıkarın.



1 alt kapak

2 vidalar (10)

# Alt Kapađı Takma

---



**UYARI:** Bilgisayarınızın içinde alıřmadan nce, bilgisayarınızla birlikte gnderilen emniyet bilgilerini okuyun ve "Bilgisayarınızın İinde alıřmaya Bařlamadan nce", sayfa 7 ierisinde belirtilen adımları izleyin. Bilgisayarınızın iinde alıřtıktan sonra, "Bilgisayarın İinde alıřmanız Bittikten Sonra", sayfa 9 blmndeki talimatları izleyin. Ek gvenlik en iyi uygulama bilgileri iin [dell.com/regulatory\\_compliance](https://dell.com/regulatory_compliance) adresindeki Yasal Uygunluk ana sayfasına bakın.

## Yordam

- 1 Alt kapađı avu ii dayanađı aksamı ile hizalayın ve alt kapađı yerine bastırın.
- 2 Bir Torx 5 tornavida kullanarak, alt kapađı avu ii dayanađı aksamına sabitleyen vidaları takın.

# Güç Işıđı Kartını Çıkarma

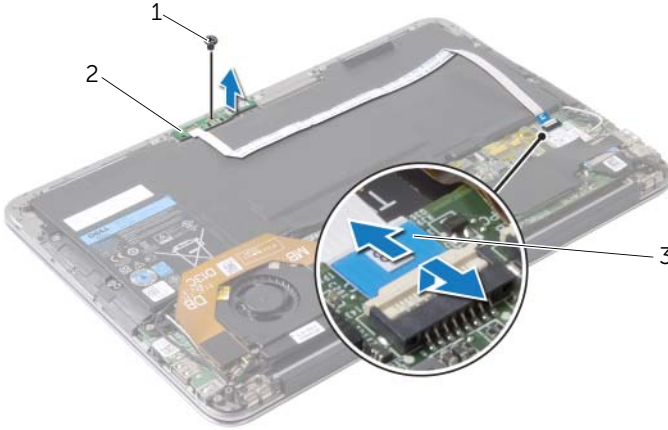
**! UYARI:** Bilgisayarınızın içinde çalışmadan önce, bilgisayarınızla birlikte gönderilen emniyet bilgilerini okuyun ve "Bilgisayarınızın İçinde Çalışmaya Başlamadan Önce", sayfa 7 içerisinde belirtilen adımları izleyin. Bilgisayarınızın içinde çalıştıktan sonra, "Bilgisayarın İçinde Çalışmanız Bittikten Sonra", sayfa 9 bölümündeki talimatları izleyin. Ek güvenlik en iyi uygulama bilgileri için [dell.com/regulatory\\_compliance](http://dell.com/regulatory_compliance) adresindeki Yasal Uygunluk ana sayfasına bakın.

## Ön koşullar

Alt kapađı çıkarın. Bkz. "Alt Kapađı Çıkarma", sayfa 10.

## Yordam

- 1 Konnektör mandalını kaldırın ve çekme tırnađını kullanarak güç ışığı kartı kablosunu sistem kartından çıkarın.
- 2 Güç ışığı kartını avuç içi dayanađı aksamına sabitleyen vidayı çıkarın.
- 3 Güç ışığı kartını avuç içi dayanađı aksamından kaldırarak çıkarın.



1 vida

2 güç ışığı kartı

3 güç ışığı kartı kablosu

# Güç Işıđı Kartını Deđiřtirme

---



**UYARI:** Bilgisayarınızın içinde çalıřmadan önce, bilgisayarınızla birlikte gönderilen emniyet bilgilerini okuyun ve "Bilgisayarınızın İçinde Çalıřmaya Bařlamadan Önce", sayfa 7 içerisinde belirtilen adımları izleyin. Bilgisayarınızın içinde çalıřtıktan sonra, "Bilgisayarın İçinde Çalıřmanız Bittikten Sonra", sayfa 9 bölümündeki talimatları izleyin. Ek güvenlik en iyi uygulama bilgileri için [dell.com/regulatory\\_compliance](http://dell.com/regulatory_compliance) adresindeki Yasal Uygunluk ana sayfasına bakın.

## Yordam

- 1 Güç ışığı kartındaki vida deliđini avuç içi dayanađı aksamındaki vida deliđiyle hizalayın.
- 2 Güç ışığı kartını avuç içi dayanađı aksamına sabitleyen vidayı deđiřtirin.
- 3 Güç ışığı kartı kablosunu, sistem kartındaki güç ışığı kartı kablosu konnektörüne kaydırın ve kabloyu sabitlemek için konnektör mandalına bastırın.

## Son kořullar

Alt kapađı takın. Bkz. "Alt Kapađı Takma", sayfa 11.

# Pili Çıkarma



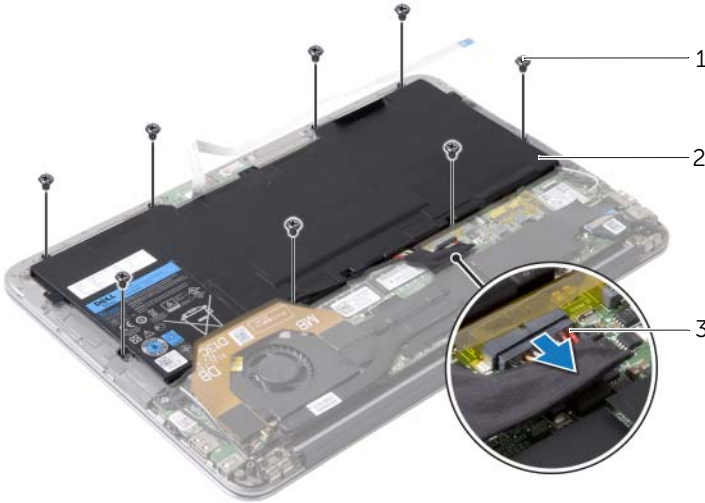
**UYARI:** Bilgisayarınızın içinde çalışmadan önce, bilgisayarınızla birlikte gönderilen emniyet bilgilerini okuyun ve "Bilgisayarınızın İçinde Çalışmaya Başlamadan Önce", sayfa 7 içerisinde belirtilen adımları izleyin. Bilgisayarınızın içinde çalıştıktan sonra, "Bilgisayarın İçinde Çalışmanız Bittikten Sonra", sayfa 9 bölümündeki talimatları izleyin. Ek güvenlik en iyi uygulama bilgileri için [dell.com/regulatory\\_compliance](http://dell.com/regulatory_compliance) adresindeki Yasal Uygunluk ana sayfasına bakın.

## Ön koşullar

- 1 Alt kapağı çıkarın. Bkz. "Alt Kapağı Çıkarma", sayfa 10.
- 2 Güç ışığı kartı kablosunun sistem kartıyla bağlantısını kesin. Bkz. "Güç Işığı Kartını Çıkarma", sayfa 12.

## Yordam

- 1 Sistem kartından pil kablosunu çıkarın.
- 2 Pili avuç içi dayanağına sabitleyen vidaları çıkarın.
- 3 Pili avuç içi dayanağı aksamından kaldırarak çıkarın.



1 vidalar (8)

2 pil

3 pil kablosu

# Pili Takma

---



**UYARI:** Bilgisayarınızın içinde çalışmadan önce, bilgisayarınızla birlikte gönderilen emniyet bilgilerini okuyun ve "Bilgisayarınızın İçinde Çalışmaya Başlamadan Önce", sayfa 7 içerisinde belirtilen adımları izleyin. Bilgisayarınızın içinde çalıştıktan sonra, "Bilgisayarın İçinde Çalışmanız Bittikten Sonra", sayfa 9 bölümündeki talimatları izleyin. Ek güvenlik en iyi uygulama bilgileri için [dell.com/regulatory\\_compliance](http://dell.com/regulatory_compliance) adresindeki Yasal Uygunluk ana sayfasına bakın.

## Yordam

- 1 Pilin üzerindeki vida deliklerini avuç içi dayanağı aksamındaki vida delikleriyle hizalayın.
- 2 Pili avuç içi dayanağına sabitleyen vidaları takın.
- 3 Pil kablosunu sistem kartına bağlayın.

## Son koşullar

- 1 Güç ışığı kartı kablosunu sistem kartına bağlayın. Bkz. "Güç Işığı Kartını Değiştirme", sayfa 13.
- 2 Alt kapağı takın. Bkz. "Alt Kapağı Takma", sayfa 11.

# Hoparlörleri Çıkarma

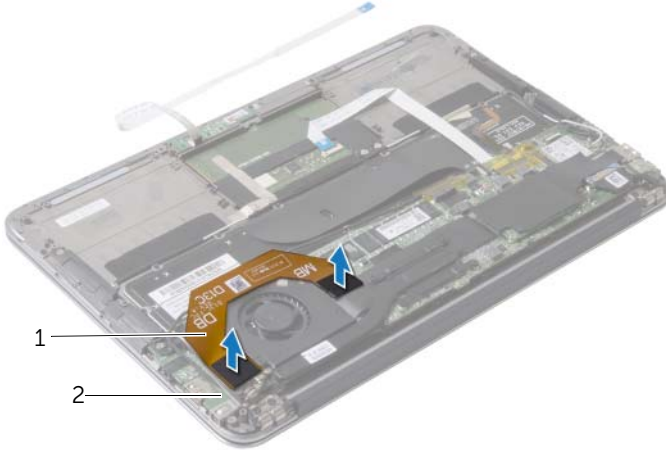
**⚠ UYARI:** Bilgisayarınızın içinde çalışmadan önce, bilgisayarınızla birlikte gönderilen emniyet bilgilerini okuyun ve "Bilgisayarınızın İçinde Çalışmaya Başlamadan Önce", sayfa 7 içerisinde belirtilen adımları izleyin. Bilgisayarınızın içinde çalıştıktan sonra, "Bilgisayarın İçinde Çalışmanız Bittikten Sonra", sayfa 9 bölümündeki talimatları izleyin. Ek güvenlik en iyi uygulama bilgileri için [dell.com/regulatory\\_compliance](http://dell.com/regulatory_compliance) adresindeki Yasal Uygunluk ana sayfasına bakın.

## Ön koşullar

- 1 Alt kapağı çıkarın. Bkz. "Alt Kapağı Çıkarma", sayfa 10.
- 2 Güç ışığı kartı kablosunun sistem kartıyla bağlantısını kesin. Bkz. "Güç Işığı Kartını Çıkarma", sayfa 12.
- 3 Pili çıkarın. Bkz. "Pili Çıkarma", sayfa 14.

## Yordam

- 1 G/Ç kablosunun, G/Ç kartı ve sistem kartıyla olan bağlantısını kesin.



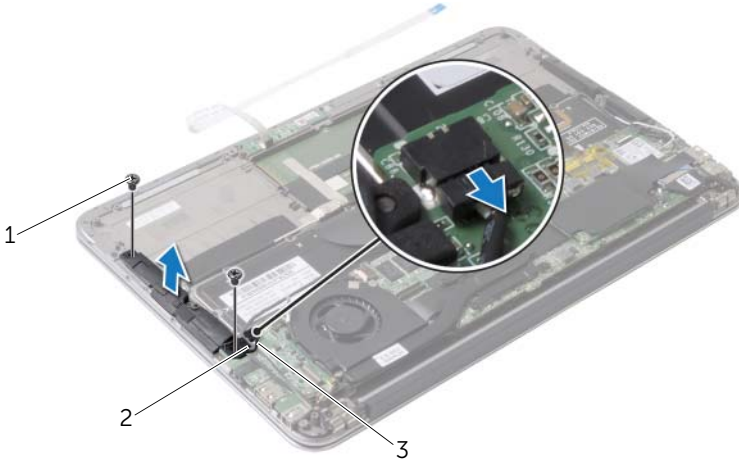
1 G/Ç kablosu

2 G/Ç Kartı

- 2 Sol hoparlör kablosunu G/Ç kartından ayırın.
- 3 Kablosuz kartı kablolarını sol hoparlördeki yönlendirme kılavuzundan çıkarın.
- 4 Sol hoparlörü avuç içi dayanağı aksamına sabitleyen vidaları çıkarın.



5 Sol hoparlörü avuç içi dayanağı aksamından kaldırarak çıkarın.



1 vidalar (2)

2 yönlendirme kılavuzu

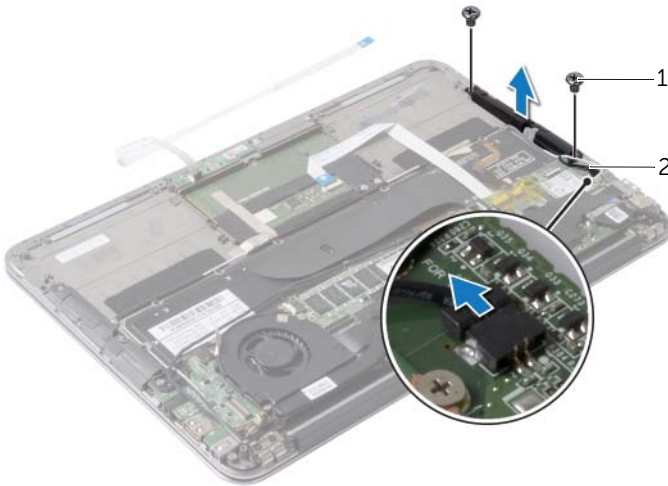
3 sol hoparlör kablosu

6 Kablosuz kartı kablolarını sağ hoparlördeki yönlendirme kılavuzundan çıkarın.

7 Sistem kartından sağ hoparlör kablosunu çıkarın.

8 Sağ hoparlörü avuç içi dayanağı aksamına sabitleyen vidaları çıkarın.

9 Sağ hoparlörü avuç içi dayanağı aksamından kaldırarak çıkarın.



1 vidalar (2)

2 sağ hoparlör kablosu

# Hoparlörleri Yerine Takma



**UYARI:** Bilgisayarınızın içinde çalışmadan önce, bilgisayarınızla birlikte gönderilen emniyet bilgilerini okuyun ve "Bilgisayarınızın İçinde Çalışmaya Başlamadan Önce", sayfa 7 içerisinde belirtilen adımları izleyin. Bilgisayarınızın içinde çalıştıktan sonra, "Bilgisayarın İçinde Çalışmanız Bittikten Sonra", sayfa 9 bölümündeki talimatları izleyin. Ek güvenlik en iyi uygulama bilgileri için [dell.com/regulatory\\_compliance](http://dell.com/regulatory_compliance) adresindeki Yasal Uygunluk ana sayfasına bakın.

## Yordam

- 1 Sol hoparlördeki vida deliklerini avuç içi dayanağı aksamındaki vida delikleriyle hizalayın.
- 2 Sol hoparlörü avuç içi dayanağı aksamına sabitleyen vidaları yerlerine takın.
- 3 Kablosuz kartı kablolarını sol hoparlördeki yönlendirme kılavuzundan geçirin.
- 4 Sol hoparlör kablosunu G/Ç kartı konektörüne bağlayın.
- 5 G/Ç kablosunu G/Ç kartı ve sistem kartına bağlayın.
- 6 Sağ hoparlördeki vida deliklerini avuç içi dayanağı aksamındaki vida delikleriyle hizalayın.
- 7 Sağ hoparlörü avuç içi dayanağı aksamına sabitleyen vidaları yerlerine takın.
- 8 Sağ hoparlör kablosunu sistem kartına bağlayın.
- 9 Kablosuz kartı kablolarını sağ hoparlördeki yönlendirme kılavuzundan geçirin.

## Son koşullar

- 1 Pili yerleştirin. Bkz. "Pili Takma", sayfa 15.
- 2 Güç ışığı kartı kablosunu sistem kartına bağlayın. Bkz. "Güç Işığı Kartını Değiştirme", sayfa 13.
- 3 Alt kapağı takın. Bkz. "Alt Kapağı Takma", sayfa 11.

# Kablosuz Kartı Çıkarma



**UYARI:** Bilgisayarınızın içinde çalışmadan önce, bilgisayarınızla birlikte gönderilen emniyet bilgilerini okuyun ve "Bilgisayarınızın İçinde Çalışmaya Başlamadan Önce", sayfa 7 içerisinde belirtilen adımları izleyin. Bilgisayarınızın içinde çalıştıktan sonra, "Bilgisayarın İçinde Çalışmanız Bittikten Sonra", sayfa 9 bölümündeki talimatları izleyin. Ek güvenlik en iyi uygulama bilgileri için [dell.com/regulatory\\_compliance](http://dell.com/regulatory_compliance) adresindeki Yasal Uygunluk ana sayfasına bakın.

## Ön koşullar

- 1 Alt kapağı çıkarın. Bkz. "Alt Kapağı Çıkarma", sayfa 10.
- 2 Güç ışığı kartı kablosunun sistem kartıyla bağlantısını kesin. Bkz. "Güç Işığı Kartını Çıkarma", sayfa 12.
- 3 Pili çıkarın. Bkz. "Pili Çıkarma", sayfa 14.

## Yordam

- 1 Kablosuz kartı kablolarını kablosuz kartından çıkarın.
- 2 Kablosuz kartı sistem kartına sabitleyen vidayı sökün.
- 3 Kablosuz kartı kablosuz kart konektöründen kaydırarak çıkarın.



1 vida

2 kablosuz kart

3 kablosuz kart konektörü

# Kablosuz Kartı Takma



**UYARI:** Bilgisayarınızın içinde çalışmadan önce, bilgisayarınızla birlikte gönderilen emniyet bilgilerini okuyun ve "Bilgisayarınızın İçinde Çalışmaya Başlamadan Önce", sayfa 7 içerisinde belirtilen adımları izleyin. Bilgisayarınızın içinde çalıştıktan sonra, "Bilgisayarın İçinde Çalışmanız Bittikten Sonra", sayfa 9 bölümündeki talimatları izleyin. Ek güvenlik en iyi uygulama bilgileri için [dell.com/regulatory\\_compliance](http://dell.com/regulatory_compliance) adresindeki Yasal Uygunluk ana sayfasına bakın.

## Yordam

- 1 Kablosuz kartının üzerindeki çentiği kablosuz kartı konnektöründeki tırnakla hizalayın.



**DİKKAT:** Kablosuz kartının hasar görmesini önlemek için, kabloları kesinlikle kartın altına yerleştirmeyin.

- 2 Kablosuz kartını, kablosuz kartı konnektörüne açılı bir şekilde kaydırın.
- 3 Kablosuz kartının diğer ucunu aşağı doğru bastırın ve kablosuz kartını sistem kartına bağlayan vidayı yerine takın.
- 4 Kablosuz kartı kablolarını kablosuz kartına bağlayın.

Aşağıdaki tablo, bilgisayarınızın desteklediği kablosuz kartı için kablosuz kartı kablosu renk şemasını içerir.

Kablosuz Kartındaki Konnektörler	Kablosuz Kartı Kablosu Renk Şeması
WLAN + Bluetooth (2 kablo)	
Ana WLAN + Bluetooth (beyaz üçgen)	beyaz
Yardımcı WLAN + Bluetooth (black triangle)	siyah

## Son koşullar

- 1 Pili yerleştirin. Bkz. "Pili Takma", sayfa 15.
- 2 Güç ışığı kartı kablosunu sistem kartına bağlayın. Bkz. "Güç Işığı Kartını Değiştirme", sayfa 13.
- 3 Alt kapağı takın. Bkz. "Alt Kapağı Takma", sayfa 11.

# Katı Hal Sürücüsünün Çıkarılması

**⚠ UYARI:** Bilgisayarınızın içinde çalışmadan önce, bilgisayarınızla birlikte gönderilen emniyet bilgilerini okuyun ve "Bilgisayarınızın İçinde Çalışmaya Başlamadan Önce", sayfa 7 içerisinde belirtilen adımları izleyin. Bilgisayarınızın içinde çalıştıktan sonra, "Bilgisayarın İçinde Çalışmanız Bittikten Sonra", sayfa 9 bölümündeki talimatları izleyin. Ek güvenlik en iyi uygulama bilgileri için [dell.com/regulatory\\_compliance](http://dell.com/regulatory_compliance) adresindeki Yasal Uygunluk ana sayfasına bakın.

**⚠ DİKKAT:** Veri kaybını önlemek için, katı hal sürücüsünü bilgisayar Açıkken veya Uyku modundayken çıkarmayın.

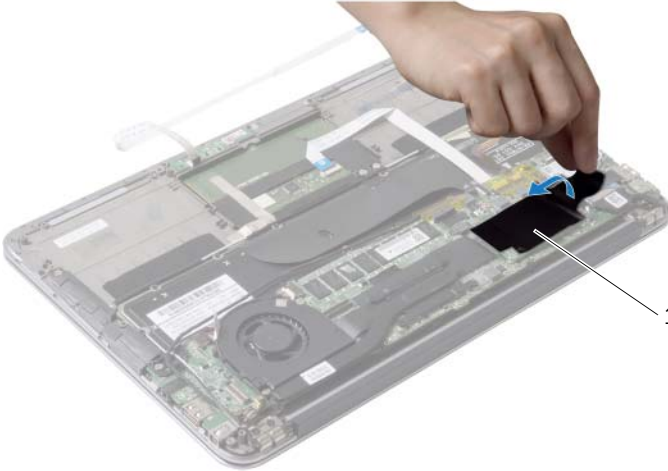
**⚠ DİKKAT:** Katı hal sürücülerini son derece hassastır. Katı hal sürücüsüyle çalışırken dikkatli olun.

## Ön koşullar

- 1 Alt kapağı çıkarın. Bkz. "Alt Kapağı Çıkarma", sayfa 10.
- 2 Güç ışığı kartı kablosunun sistem kartıyla bağlantısını kesin. Bkz. "Güç Işığı Kartını Çıkarma", sayfa 12.
- 3 Pili çıkarın. Bkz. "Pili Çıkarma", sayfa 14.

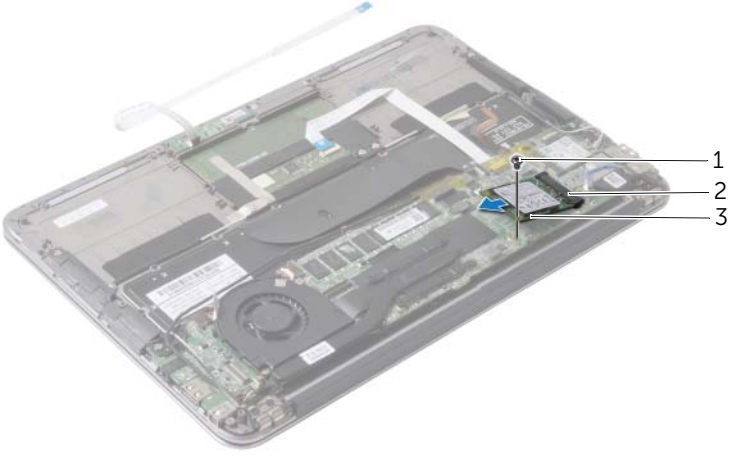
## Yordam

- 1 Katı hal sürücüsünün üzerine yapıştırılmış bantı çıkarın.



1 bant

- 2 Katı hal sürücüsünü sistem kartına bağlayan vidayı sökün.
- 3 Katı hal sürücüsünü kaydırarak katı hal sürücüsü konnektöründen çıkarın.



---

1 vida

2 katı hal sürücüsü konnektörü

---

3 katı hal sürücüsü

---

# Katı Hal Sürücüsünün Yerine Takılması



**UYARI:** Bilgisayarınızın içinde çalışmadan önce, bilgisayarınızla birlikte gönderilen emniyet bilgilerini okuyun ve "Bilgisayarınızın İçinde Çalışmaya Başlamadan Önce", sayfa 7 içerisinde belirtilen adımları izleyin. Bilgisayarınızın içinde çalıştıktan sonra, "Bilgisayarın İçinde Çalışmanız Bittikten Sonra", sayfa 9 bölümündeki talimatları izleyin. Ek güvenlik en iyi uygulama bilgileri için [dell.com/regulatory\\_compliance](http://dell.com/regulatory_compliance) adresindeki Yasal Uygunluk ana sayfasına bakın.

## Yordam

- 1 Katı hal sürücüsünün üzerindeki çentiği katı hal sürücüsü konektöründeki tırnakla hizalayın.



**DİKKAT:** Katı hal sürücüsünü yerine kaydırmak için sabit ve eşit bir basınç uygulayın. Aşırı güç kullanırsanız, konnektöre zarar verebilirsiniz.

- 2 Katı hal sürücüsünü, katı hal sürücüsü konektörüne açılı bir şekilde kaydırın.
- 3 Katı hal sürücüsünün diğer ucunu aşağı doğru bastırın ve katı hal sürücüsünü sistem kartına bağlayan vidayı yerine takın.
- 4 Bandı katı hal sürücüsünün üzerine yapıştırın.

## Son koşullar

- 1 Pili yerleştirin. Bkz. "Pili Takma", sayfa 15.
- 2 Güç ışığı kartı kablosunu sistem kartına bağlayın. Bkz. "Güç Işığı Kartını Değiştirme", sayfa 13.
- 3 Alt kapağı takın. Bkz. "Alt Kapağı Takma", sayfa 11.

# Isı Emiciyi Çıkarma

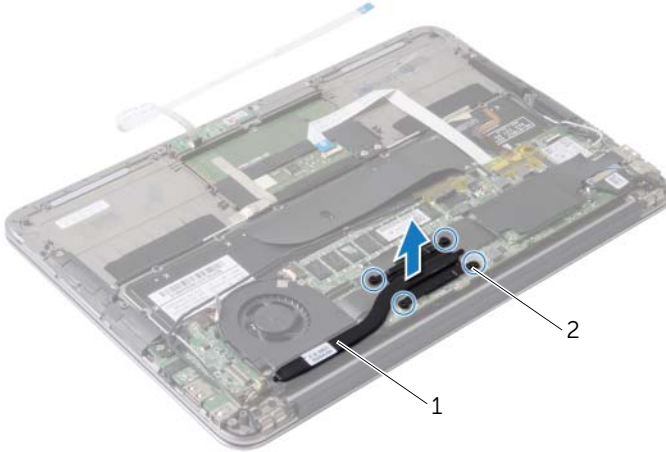
**! UYARI:** Bilgisayarınızın içinde çalışmadan önce, bilgisayarınızla birlikte gönderilen emniyet bilgilerini okuyun ve "Bilgisayarınızın İçinde Çalışmaya Başlamadan Önce", sayfa 7 içerisinde belirtilen adımları izleyin. Bilgisayarınızın içinde çalıştıktan sonra, "Bilgisayarın İçinde Çalışmanız Bittikten Sonra", sayfa 9 bölümündeki talimatları izleyin. Ek güvenlik en iyi uygulama bilgileri için [dell.com/regulatory\\_compliance](http://dell.com/regulatory_compliance) adresindeki Yasal Uygunluk ana sayfasına bakın.

## Ön koşullar

- 1 Alt kapağı çıkarın. Bkz. "Alt Kapağı Çıkarma", sayfa 10.
- 2 Güç ışığı kartı kablosunun sistem kartıyla bağlantısını kesin. Bkz. "Güç Işığı Kartını Çıkarma", sayfa 12.
- 3 Pili çıkarın. Bkz. "Pili Çıkarma", sayfa 14.

## Yordam

- 1 Sıralı bir şekilde (ısı emicisi üzerinde gösterilen), ısı emicisini sistem kartına sabitleyen tutucu vidaları gevşetin.
- 2 Isı emiciyi kaldırarak sistem kartından çıkarın.



1 ısı emici

2 tutucu vidalar (4)



# Isı Emiciyi Takma

---



**UYARI:** Bilgisayarınızın içinde çalışmadan önce, bilgisayarınızla birlikte gönderilen emniyet bilgilerini okuyun ve "Bilgisayarınızın İçinde Çalışmaya Başlamadan Önce", sayfa 7 içerisinde belirtilen adımları izleyin. Bilgisayarınızın içinde çalıştıktan sonra, "Bilgisayarın İçinde Çalışmanız Bittikten Sonra", sayfa 9 bölümündeki talimatları izleyin. Ek güvenlik en iyi uygulama bilgileri için [dell.com/regulatory\\_compliance](http://dell.com/regulatory_compliance) adresindeki Yasal Uygunluk ana sayfasına bakın.

## Yordam



**NOT:** Orijinal sistem kartı ve ısı emicisi birlikte takılıyorsa, orijinal termal gres yeniden kullanılabilir. Sistem kartı veya ısı emicisi değiştirilirken, ısı iletkenliğini sağlamak için sette bulunan sıcaklık pedini kullanın.

- 1 Isı emicinin altından termal gresi temizleyin ve yeniden uygulayın.
- 2 Isı emicisi üzerindeki vidaları sistem kartındaki vida delikleriyle hizalayın.
- 3 Sıralı bir şekilde (ısı emicisi üzerinde gösterilen), ısı emicisini sistem kartına sabitleyen tutucu vidaları sıkın.

## Son koşullar

- 1 Pili yerleştirin. Bkz. "Pili Takma", sayfa 15.
- 2 Güç ışığı kartı kablosunu sistem kartına bağlayın. Bkz. "Güç Işığı Kartını Değiştirme", sayfa 13.
- 3 Alt kapağı takın. Bkz. "Alt Kapağı Takma", sayfa 11.

# Fanı Çıkarma

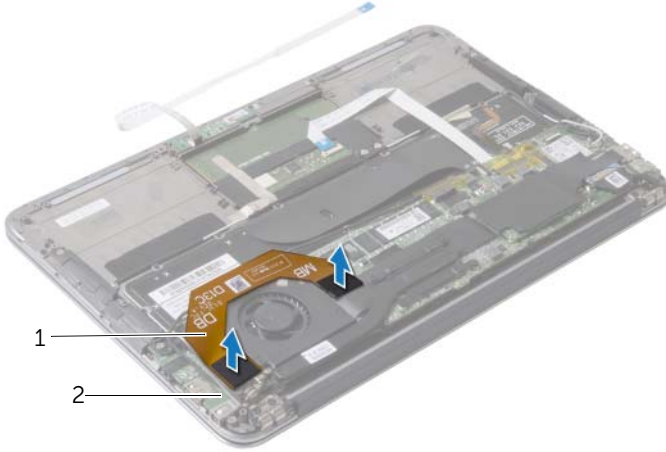
**⚠ UYARI:** Bilgisayarınızın içinde çalışmadan önce, bilgisayarınızla birlikte gönderilen emniyet bilgilerini okuyun ve "Bilgisayarınızın İçinde Çalışmaya Başlamadan Önce", sayfa 7 içerisinde belirtilen adımları izleyin. Bilgisayarınızın içinde çalıştıktan sonra, "Bilgisayarın İçinde Çalışmanız Bittikten Sonra", sayfa 9 bölümündeki talimatları izleyin. Ek güvenlik en iyi uygulama bilgileri için [dell.com/regulatory\\_compliance](http://dell.com/regulatory_compliance) adresindeki Yasal Uygunluk ana sayfasına bakın.

## Ön koşullar

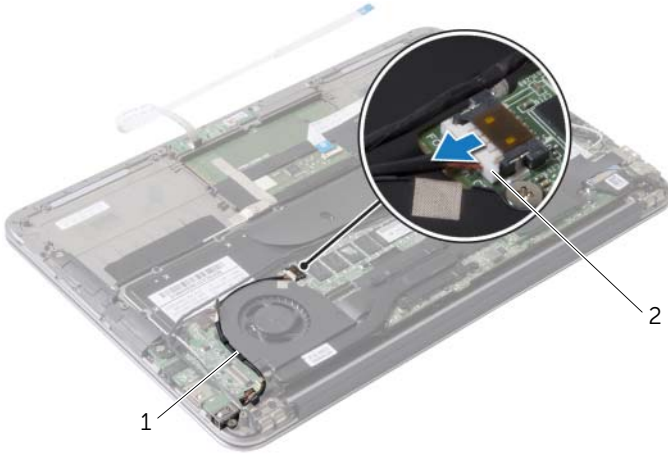
- 1 Alt kapağı çıkarın. Bkz. "Alt Kapağı Çıkarma", sayfa 10.
- 2 Güç ışığı kartı kablosunun sistem kartıyla bağlantısını kesin. Bkz. "Güç Işığı Kartını Çıkarma", sayfa 12.
- 3 Pili çıkarın. Bkz. "Pili Çıkarma", sayfa 14.

## Yordam

- 1 G/Ç kablosunun, G/Ç kartı ve sistem kartıyla olan bağlantısını kesin.



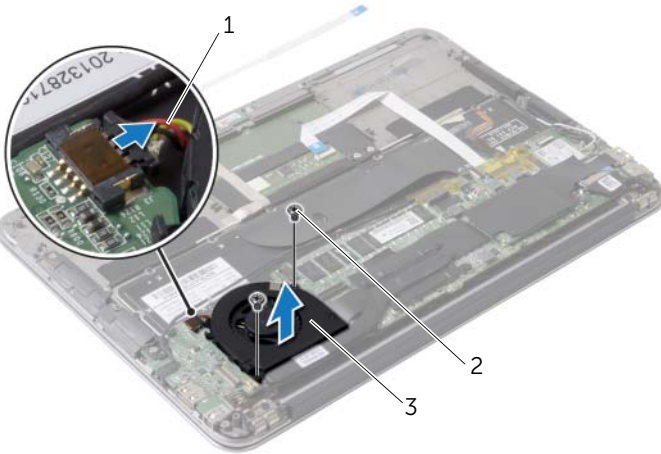
- 2 Güç adaptörü bağlantı noktası kablosunu sistem kartından çıkarın.
- 3 Güç adaptörü bağlantı noktası kablosunu fanın üzerindeki yönlendirme kılavuzlarından çıkarın.



1 yönlendirme kılavuzları

2 güç adaptörü bağlantı noktası kablosu

- 4 Fan kablosunu G/Ç kartı konektöründen ayırın.
- 5 Fanı avuç içi dayanağına sabitleyen vidaları çıkarın.
- 6 Fanı avuç içi dayanağı aksamından kaldırarak çıkarın.



1 fan kablosu

2 vidalar (2)

3 fan

# Fanı Takma

---



**UYARI:** Bilgisayarınızın içinde çalışmadan önce, bilgisayarınızla birlikte gönderilen emniyet bilgilerini okuyun ve "Bilgisayarınızın İçinde Çalışmaya Başlamadan Önce", sayfa 7 içerisinde belirtilen adımları izleyin. Bilgisayarınızın içinde çalıştıktan sonra, "Bilgisayarın İçinde Çalışmanız Bittikten Sonra", sayfa 9 bölümündeki talimatları izleyin. Ek güvenlik en iyi uygulama bilgileri için [dell.com/regulatory\\_compliance](http://dell.com/regulatory_compliance) adresindeki Yasal Uygunluk ana sayfasına bakın.

## Yordam

- 1 Fanın üzerindeki vida deliklerini avuç içi dayanağı aksamındaki vida delikleriyle hizalayın.
- 2 Fanı avuç içi dayanağına sabitleyen vidaları takın.
- 3 Fan kablosunu G/Ç kartı konektörüne bağlayın.
- 4 Güç adaptörü bağlantı noktası kablosunu fanın üzerindeki yönlendirme kılavuzlarından geçirin.
- 5 Güç adaptörü bağlantı noktası kablosunu sistem kartına takın.
- 6 G/Ç kablosunu G/Ç kartı ve sistem kartına bağlayın.

## Son koşullar

- 1 Pili yerleştirin. Bkz. "Pili Takma", sayfa 15.
- 2 Güç ışığı kartı kablosunu sistem kartına bağlayın. Bkz. "Güç Işığı Kartını Değiştirme", sayfa 13.
- 3 Alt kapağı takın. Bkz. "Alt Kapağı Takma", sayfa 11.

# Power-Adapter Portunu Çıkarma

---



**UYARI:** Bilgisayarınızın içinde çalışmadan önce, bilgisayarınızla birlikte gönderilen emniyet bilgilerini okuyun ve "Bilgisayarınızın İçinde Çalışmaya Başlamadan Önce", sayfa 7 içerisinde belirtilen adımları izleyin. Bilgisayarınızın içinde çalıştıktan sonra, "Bilgisayarın İçinde Çalışmanız Bittikten Sonra", sayfa 9 bölümündeki talimatları izleyin. Ek güvenlik en iyi uygulama bilgileri için [dell.com/regulatory\\_compliance](http://dell.com/regulatory_compliance) adresindeki Yasal Uygunluk ana sayfasına bakın.

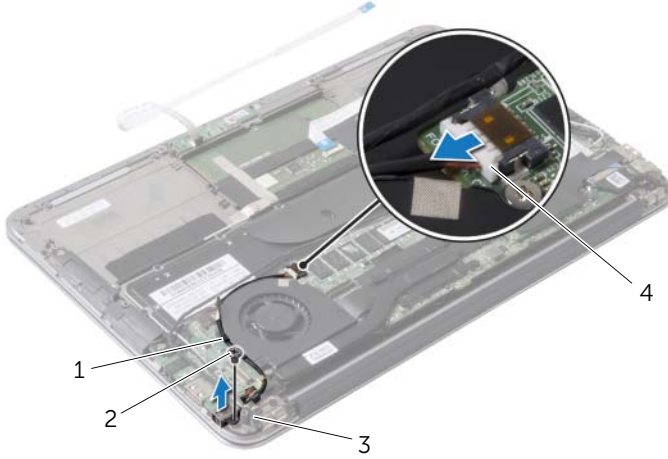
## Ön koşullar

- 1 Alt kapağı çıkarın. Bkz. "Alt Kapağı Çıkarma", sayfa 10.
- 2 Güç ışığı kartı kablosunun sistem kartıyla bağlantısını kesin. Bkz. "Güç Işığı Kartını Çıkarma", sayfa 12.
- 3 Pili çıkarın. Bkz. "Pili Çıkarma", sayfa 14.

## Yordam

- 1 Kablosuz kartı kablolarını ve dokunmatik ekran kablosunu ekran menteşesi üzerindeki yönlendirme kılavuzundan çıkarın.
- 2 Güç adaptörü bağlantı noktası kablosunu sistem kartından çıkarın.
- 3 Güç adaptörü bağlantı noktası kablosunu fanın üzerindeki yönlendirme kılavuzlarından çıkarın.
- 4 Güç adaptörü bağlantı noktasını avuç içi dayanağı aksamına sabitleyen vidayı çıkarın.

- 5 Güç adaptörü bağlantı noktasını hafifçe kaldırın ve güç adaptörü bağlantı noktası kablosunu kablosuz kartı kabloları altından gevşetin.



1	fan üzerindeki yönlendirme kılavuzları	2	vida
3	ekran menteşesindeki yönlendirme kılavuzu	4	güç adaptörü bağlantı noktası kablosu

# Power-Adapter Portunu Yerine Takma



**UYARI:** Bilgisayarınızın içinde çalışmadan önce, bilgisayarınızla birlikte gönderilen emniyet bilgilerini okuyun ve "Bilgisayarınızın İçinde Çalışmaya Başlamadan Önce", sayfa 7 içerisinde belirtilen adımları izleyin. Bilgisayarınızın içinde çalıştıktan sonra, "Bilgisayarın İçinde Çalışmanız Bittikten Sonra", sayfa 9 bölümündeki talimatları izleyin. Ek güvenlik en iyi uygulama bilgileri için [dell.com/regulatory\\_compliance](http://dell.com/regulatory_compliance) adresindeki Yasal Uygunluk ana sayfasına bakın.

## Yordam

- 1 Güç adaptörü bağlantı noktasının üzerindeki vida deliğini avuç içi dayanağı aksamındaki vida deliğiyle hizalayın.
- 2 Güç adaptörü bağlantı noktasını avuç içi dayanağı aksamına sabitleyen vidayı yerine takın.
- 3 Güç adaptörü bağlantı noktasını kablosuz kartı kablolarının altına kaydırın ve güç adaptörü bağlantı noktası kablosunu fan üzerindeki yönlendirme kılavuzlarından geçirin.
- 4 Güç adaptörü bağlantı noktası kablosunu sistem kartına takın.
- 5 Kablosuz kartı kablolarını ve dokunmatik ekran kablosunu ekran menteşesi üzerindeki yönlendirme kılavuzundan geçirin.

## Son koşullar

- 1 Pili yerleştirin. Bkz. "Pili Takma", sayfa 15.
- 2 Güç ışığı kartı kablosunu sistem kartına bağlayın. Bkz. "Güç Işığı Kartını Değiştirme", sayfa 13.
- 3 Alt kapağı takın. Bkz. "Alt Kapağı Takma", sayfa 11.

# G/Ç Kartını Çıkarma

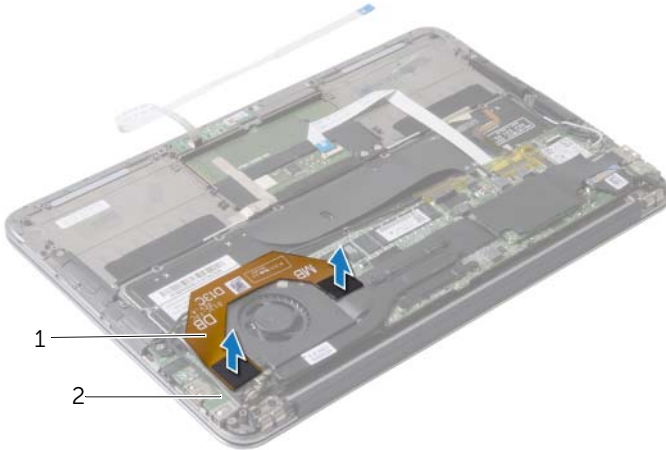
**⚠ UYARI:** Bilgisayarınızın içinde çalışmadan önce, bilgisayarınızla birlikte gönderilen emniyet bilgilerini okuyun ve "Bilgisayarınızın İçinde Çalışmaya Başlamadan Önce", sayfa 7 içerisinde belirtilen adımları izleyin. Bilgisayarınızın içinde çalıştıktan sonra, "Bilgisayarın İçinde Çalışmanız Bittikten Sonra", sayfa 9 bölümündeki talimatları izleyin. Ek güvenlik en iyi uygulama bilgileri için [dell.com/regulatory\\_compliance](http://dell.com/regulatory_compliance) adresindeki Yasal Uygunluk ana sayfasına bakın.

## Ön koşullar

- 1 Alt kapağı çıkarın. Bkz. "Alt Kapağı Çıkarma", sayfa 10.
- 2 Güç ışığı kartı kablosunun sistem kartıyla bağlantısını kesin. Bkz. "Güç Işığı Kartını Çıkarma", sayfa 12.
- 3 Pili çıkarın. Bkz. "Pili Çıkarma", sayfa 14.
- 4 Hoparlörleri çıkarın. Bkz. "Hoparlörleri Çıkarma", sayfa 16.
- 5 Güç adaptörü portunu çıkarın. Bkz. "Power-Adapter Portunu Çıkarma", sayfa 29.
- 6 Fanı çıkarın. Bkz. "Fanı Çıkarma", sayfa 26.

## Yordam

- 1 G/Ç kablosunun, G/Ç kartı ve sistem kartıyla olan bağlantısını kesin.

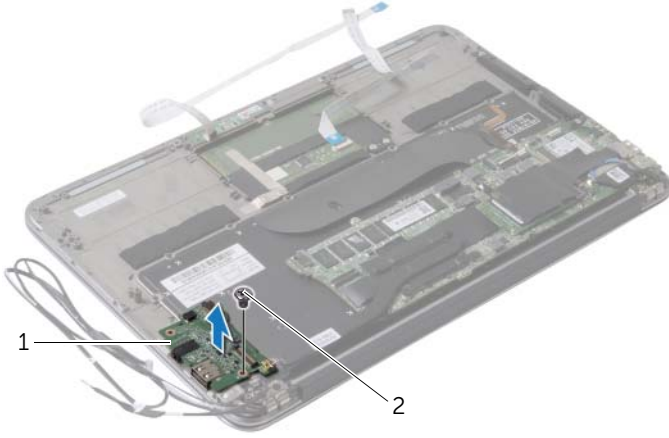


1 G/Ç kablosu

2 G/Ç Kartı



- 2 I/O kartını avuç içi dayanağı aksamına sabitleyen vidayı çıkarın.
- 3 G/Ç kartını avuç içi dayanağı aksamından kaldırarak çıkarın.



---

1 G/Ç Kartı

2 vida

---

# G/Ç Kartını Yerine Takma

---



**UYARI:** Bilgisayarınızın içinde çalışmadan önce, bilgisayarınızla birlikte gönderilen emniyet bilgilerini okuyun ve "Bilgisayarınızın İçinde Çalışmaya Başlamadan Önce", sayfa 7 içerisinde belirtilen adımları izleyin. Bilgisayarınızın içinde çalıştıktan sonra, "Bilgisayarın İçinde Çalışmanız Bittikten Sonra", sayfa 9 bölümündeki talimatları izleyin. Ek güvenlik en iyi uygulama bilgileri için [dell.com/regulatory\\_compliance](http://dell.com/regulatory_compliance) adresindeki Yasal Uygunluk ana sayfasına bakın.

## Yordam

- 1 G/Ç kartındaki vida deliğini avuç içi dayanağı aksamındaki vida deliğiyle hizalayın.
- 2 G/Ç kartını avuç içi dayanağı aksamına sabitleyen vidayı yerine takın.

## Son koşullar

- 1 Fanı takın. Bkz. "Fanı Takma", sayfa 28.
- 2 Güç adaptörü portunu yerine takın. Bkz. "Power-Adapter Portunu Yerine Takma", sayfa 31.
- 3 Hoparlörleri takın. Bkz. "Hoparlörleri Yerine Takma", sayfa 18.
- 4 Pili yerleştirin. Bkz. "Pili Takma", sayfa 15.
- 5 Güç ışığı kartı kablosunu sistem kartına bağlayın. Bkz. "Güç Işığı Kartını Değiştirme", sayfa 13.
- 6 Alt kapağı takın. Bkz. "Alt Kapağı Takma", sayfa 11.

# Sistem Kartını Çıkarma

---



**UYARI:** Bilgisayarınızın içinde çalışmadan önce, bilgisayarınızla birlikte gönderilen emniyet bilgilerini okuyun ve "Bilgisayarınızın İçinde Çalışmaya Başlamadan Önce", sayfa 7 içerisinde belirtilen adımları izleyin. Bilgisayarınızın içinde çalıştıktan sonra, "Bilgisayarın İçinde Çalışmanız Bittikten Sonra", sayfa 9 bölümündeki talimatları izleyin. Ek güvenlik en iyi uygulama bilgileri için [dell.com/regulatory\\_compliance](http://dell.com/regulatory_compliance) adresindeki Yasal Uygunluk ana sayfasına bakın.

## Ön koşullar

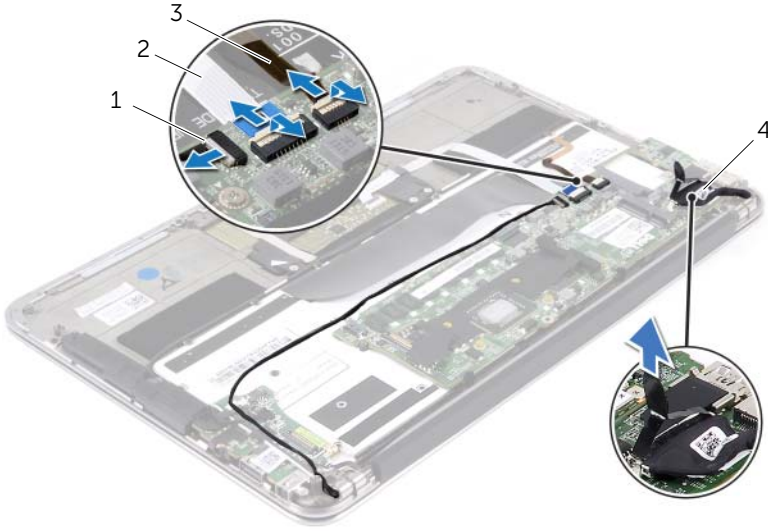
- 1 Alt kapağı çıkarın. Bkz. "Alt Kapağı Çıkarma", sayfa 10.
- 2 Güç ışığı kartı kablosunun sistem kartıyla bağlantısını kesin. Bkz. "Güç Işığı Kartını Çıkarma", sayfa 12.
- 3 Pili çıkarın. Bkz. "Pili Çıkarma", sayfa 14.
- 4 Sağ hoparlörü çıkarın. Bkz. "Hoparlörleri Çıkarma", sayfa 16.
- 5 Kablosuz kartı çıkarın. Bkz. "Kablosuz Kartı Çıkarma", sayfa 19.
- 6 Katı hal sürücüsünü çıkarın. Bkz. "Katı Hal Sürücüsünün Çıkarılması", sayfa 21.
- 7 Isı emiciyi çıkarın: Bkz. "Isı Emiciyi Çıkarma", sayfa 24.
- 8 Fanı çıkarın. Bkz. "Fanı Çıkarma", sayfa 26.

## Yordam

**NOT:** Sistem kartının deęiřtirilmesi, Sistem Kurulumu üzerinden BIOS'ta yaptığınız tüm deęiřiklikleri siler. Bilgisayarınızın Servis Etiketini BIOS'a girin ve sistem kartını yerine taktıktan sonra istediğiniz deęiřiklikleri tekrar gerekleřtirin. Daha fazla bilgi için, bakın."BIOS'a Servis Etiketinin Girilmesi", sayfa 38

**NOT:** Kabloları sistem kartından ıkarmadan önce, sistem kartını yerine geri taktıktan sonra doęru řekilde baęlayabilmeniz için, konnektörlerin yerlerini not edin.

- 1 Ekran kablosunu sistem kartından ıkarın.
- 2 Sistem kartından dokunmatik ekran kablosunu ıkarın.
- 3 Konnektör mandalını kaldırın ve ekme tırnaęını kullanarak dokunmatik yüzey kablosu ve klavye arka ışık kablosunun sistem kartındaki konnektörlerden baęlantılarını kesin.



1	klavye arka ışığı kablosu	2	dokunmatik yüzey kablosu
3	dokunmatik ekran kablosu	4	ekrn kablosu

- 4 Sistem kartını avuç içi dayanağı aksamına sabitleyen vidaları çıkarın.
- 5 Sistem kartını ters çevirin ve avuç içi dayanağı aksamının üzerine yerleştirin.



---

1 vidalar (4)

2 sistem kartı

---

- 6 Konnektör mandalını kaldırın ve klavye kablosunu sistem kartından çıkarın.



---

1 klavye kablosu

---

# Sistem Kartını Yerine Takma



**UYARI:** Bilgisayarınızın içinde çalışmadan önce, bilgisayarınızla birlikte gönderilen emniyet bilgilerini okuyun ve "Bilgisayarınızın İçinde Çalışmaya Başlamadan Önce", sayfa 7 içerisinde belirtilen adımları izleyin. Bilgisayarınızın içinde çalıştıktan sonra, "Bilgisayarın İçinde Çalışmanız Bittikten Sonra", sayfa 9 bölümündeki talimatları izleyin. Ek güvenlik en iyi uygulama bilgileri için [dell.com/regulatory\\_compliance](http://dell.com/regulatory_compliance) adresindeki Yasal Uygunluk ana sayfasına bakın.

## Yordam

- 1 Klavye kablosunu sistem kartındaki konnektöre kaydırın ve kabloyu sabitlemek için konnektör mandalına bastırın.
- 2 Sistem kartının üzerindeki vida deliklerini avuç içi dayanağı aksamındaki vida delikleriyle hizalayın.
- 3 Sistem kartını avuç içi dayanağı aksamına sabitleyen vidaları takın.
- 4 Dokunmatik ekran kablosunu sistem kartına bağlayın.
- 5 Ekran kablosunu sistem kartına takın.
- 6 Dokunmatik yüzey kablosu ve klavye arka ışık kablosunu sistem kartındaki konnektöre kaydırın ve kabloları sabitlemek için mandala bastırın.

## Son koşullar


- 1 Fanı takın. Bkz. "Fanı Takma", sayfa 28.
- 2 Isı emicisini takın. Bkz. "Isı Emiciyi Takma", sayfa 25.
- 3 Katı hal sürücüsünü takın. Bkz. "Katı Hal Sürücüsünün Yerine Takılması", sayfa 23.
- 4 Kablosuz kartı yerine takın. Bkz. "Kablosuz Kartı Takma", sayfa 20.
- 5 Sağ hoparlörü takın. Bkz. "Hoparlörleri Yerine Takma", sayfa 18.
- 6 Pili yerleştirin. Bkz. "Pili Takma", sayfa 15.
- 7 Güç ışığı kartı kablosunu sistem kartına bağlayın. Bkz. "Güç Işığı Kartını Değiştirme", sayfa 13.
- 8 Alt kapağı takın. Bkz. "Alt Kapağı Takma", sayfa 11.


## BIOS'a Servis Etiketinin Girilmesi


- 1 Bilgisayarı açın.
- 2 Sistem Kurulumu programına girmek için POST işlemi sırasında <F2> tuşuna basın.
- 3 Ana sekmeye gidin ve servis etiketini Service Tag Setting (Servis Etiketini Ayarları) alanına girin.

# Düğme Pili Çıkarma

---

 **UYARI:** Bilgisayarınızın içinde çalışmadan önce, bilgisayarınızla birlikte gönderilen emniyet bilgilerini okuyun ve "Bilgisayarınızın İçinde Çalışmaya Başlamadan Önce", sayfa 7 içerisinde belirtilen adımları izleyin. Bilgisayarınızın içinde çalıştıktan sonra, "Bilgisayarın İçinde Çalışmanız Bittikten Sonra", sayfa 9 bölümündeki talimatları izleyin. Ek güvenlik en iyi uygulama bilgileri için [dell.com/regulatory\\_compliance](http://dell.com/regulatory_compliance) adresindeki Yasal Uygunluk ana sayfasına bakın.

 **UYARI:** Yanlış takılırsa, pil patlayabilir. Pili yalnızca aynı veya eşdeğer bir pille değiştirin. Kullanılmış pilleri üreticinin yönergelerine uygun olarak atın .

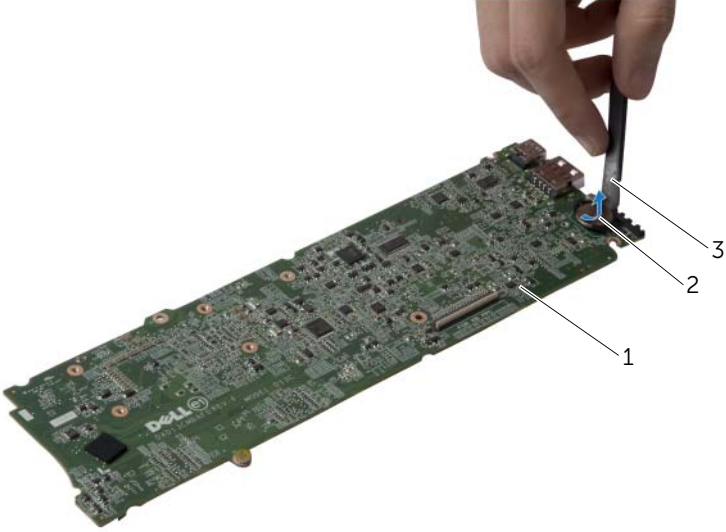
 **DİKKAT:** Düğme pilin çıkarılması, BIOS ayarlarını varsayılan sınırlara döndürür. Düğme pili çıkarmadan önce, BIOS ayarlarını not etmeniz önerilir.

## Ön koşullar

- 1 Alt kapağı çıkarın. Bkz. "Alt Kapağı Çıkarma", sayfa 10.
- 2 Güç ışığı kartı kablosunun sistem kartıyla bağlantısını kesin. Bkz. "Güç Işığı Kartını Çıkarma", sayfa 12.
- 3 Pili çıkarın. Bkz. "Pili Çıkarma", sayfa 14.
- 4 Kablosuz kartı çıkarın. Bkz. "Kablosuz Kartı Çıkarma", sayfa 19.
- 5 Katı hal sürücüsünü çıkarın. Bkz. "Katı Hal Sürücüsünün Çıkarılması", sayfa 21.
- 6 Isı emiciyi çıkarın: Bkz. "Isı Emiciyi Çıkarma", sayfa 24.
- 7 Fanı çıkarın. Bkz. "Fanı Çıkarma", sayfa 26.
- 8 Sistem kartını çıkarın. Bkz. "Sistem Kartını Çıkarma", sayfa 35.

## Yordam

Plastik bir izici kullanarak, dğme pili yavařça sistem kartının zerindeki pil soketinden ıkarın.



1 sistem kartı

2 dğme pil

3 plastik ubuk



# Düğme Pilin Yerine Takılması



**UYARI:** Bilgisayarınızın içinde çalışmadan önce, bilgisayarınızla birlikte gönderilen emniyet bilgilerini okuyun ve "Bilgisayarınızın İçinde Çalışmaya Başlamadan Önce", sayfa 7 içerisinde belirtilen adımları izleyin. Bilgisayarınızın içinde çalıştıktan sonra, "Bilgisayarın İçinde Çalışmanız Bittikten Sonra", sayfa 9 bölümündeki talimatları izleyin. Ek güvenlik en iyi uygulama bilgileri için [dell.com/regulatory\\_compliance](http://dell.com/regulatory_compliance) adresindeki Yasal Uygunluk ana sayfasına bakın.

## Yordam

Düğme pili pozitif yönü yukarı bakacak şekilde sistem kartındaki pil yuvasına oturtun.

## Son koşullar

- 1 Sistem kartını takın. Bkz. "Sistem Kartını Yerine Takma", sayfa 38.
- 2 Fanı takın. Bkz. "Fanı Takma", sayfa 28.
- 3 Isı emicisini takın. Bkz. "Isı Emiciyi Takma", sayfa 25.
- 4 Katı hal sürücüsünü takın. Bkz. "Katı Hal Sürücüsünün Yerine Takılması", sayfa 23.
- 5 Kablosuz kartı yerine takın. Bkz. "Kablosuz Kartı Takma", sayfa 20.
- 6 Pili yerleştirin. Bkz. "Pili Takma", sayfa 15.
- 7 Güç ışığı kartı kablosunu sistem kartına bağlayın. Bkz. "Güç Işığı Kartını Değiştirme", sayfa 13.
- 8 Alt kapağı takın. Bkz. "Alt Kapağı Takma", sayfa 11.

# Ekran Aksamını Çıkarma

**⚠ UYARI:** Bilgisayarınızın içinde çalışmadan önce, bilgisayarınızla birlikte gönderilen emniyet bilgilerini okuyun ve "Bilgisayarınızın İçinde Çalışmaya Başlamadan Önce", sayfa 7 içerisinde belirtilen adımları izleyin. Bilgisayarınızın içinde çalıştıktan sonra, "Bilgisayarın İçinde Çalışmanız Bittikten Sonra", sayfa 9 bölümündeki talimatları izleyin. Ek güvenlik en iyi uygulama bilgileri için [dell.com/regulatory\\_compliance](http://dell.com/regulatory_compliance) adresindeki Yasal Uygunluk ana sayfasına bakın.

## Ön koşullar

- 1 Alt kapağı çıkarın. Bkz. "Alt Kapağı Çıkarma", sayfa 10.
- 2 Güç ışığı kartı kablosunun sistem kartıyla bağlantısını kesin. Bkz. "Güç Işığı Kartını Çıkarma", sayfa 12.
- 3 Pili çıkarın. Bkz. "Pili Çıkarma", sayfa 14.

## Yordam

- 1 Ekran kablosunu sistem kartından çıkarın.



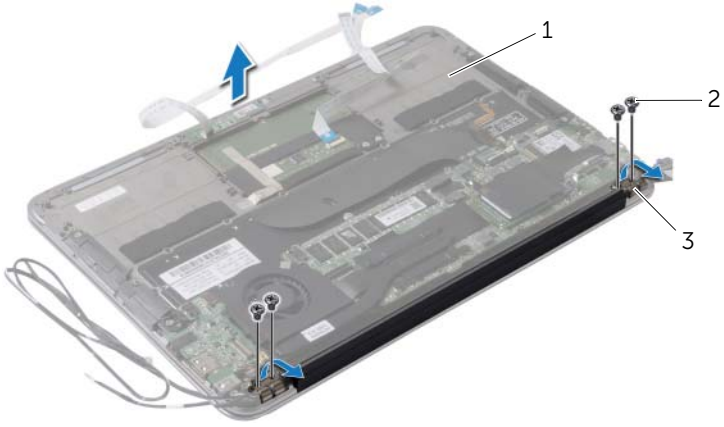
1 ekran kablosu

- 2 Kablosuz kartı kablolarını, kablosuz kartı üzerindeki konnektörlerden ayırın.
- 3 Sistem kartından dokunmatik ekran kablosunu çıkarın.
- 4 Konektör mandalını kaldırın ve çekme tırnağını kullanarak dokunmatik yüzey kablosunu sistem kartından çıkarın.
- 5 Kablosuz kartı kablolarını yönlendirme kılavuzlarından çıkarın.



1	kablosuz kartı kabloları (2)	2	dokunmatik yüzey kablosu
3	dokunmatik ekran kablosu		

- 6 Ekran aksamını avuç içi dayanağı aksamına sabitleyen vidaları çıkarın.
- 7 Yavaşça avuç içi dayanağı aksamını 90 derecelik bir açığa kaldırın ve daha sonra avuç içi dayanağı aksamını ekran aksamından çıkarın.



1	avuç içi dayanağı aksamı	2	vidalar (4)
3	ekran menteşeleri (2)		

# Ekran Aksamını Takma



**UYARI:** Bilgisayarınızın içinde çalışmadan önce, bilgisayarınızla birlikte gönderilen emniyet bilgilerini okuyun ve "Bilgisayarınızın İçinde Çalışmaya Başlamadan Önce", sayfa 7 içerisinde belirtilen adımları izleyin. Bilgisayarınızın içinde çalıştıktan sonra, "Bilgisayarın İçinde Çalışmanız Bittikten Sonra", sayfa 9 bölümündeki talimatları izleyin. Ek güvenlik en iyi uygulama bilgileri için [dell.com/regulatory\\_compliance](http://dell.com/regulatory_compliance) adresindeki Yasal Uygunluk ana sayfasına bakın.

## Yordam

- 1 Avuç içi dayanağı aksamını ekran aksamının üzerine doğru kaydırın ve yerleştirin.
- 2 Ekran menteşelerine bastırarak ekran menteşelerinin üzerindeki vida delikleriyle avuç içi dayanağı aksamı üzerindeki vida deliklerini hizalayın.
- 3 Ekran aksamını avuç içi dayanağı aksamına sabitleyen vidaları yerine takın.
- 4 Kablosuz kartı kablolarını yönlendirme kılavuzlarından geçirin.
- 5 Dokunmatik yüzey kablosunu sistem kartındaki dokunmatik yüzey konnektörüne kaydırın ve klavye kablosunu sabitlemek için konnektör mandalına bastırın.
- 6 Kablosuz kartı kablolarını, kablosuz kartındaki konnektörlere bağlayın.

Aşağıdaki tablo, bilgisayarınızın desteklediği kablosuz kartı için kablosuz kartı kablosu renk şemasını içerir.

Kablosuz Kartındaki Konnektörler	Kablosuz Kartı Kablosu Renk Şeması
WLAN + Bluetooth (2 kablo)	
Ana WLAN + Bluetooth (beyaz üçgen)	beyaz
Yardımcı WLAN + Bluetooth (black triangle)	siyah

## Son koşullar

- 1 Pili yerleştirin. Bkz. "Pili Takma", sayfa 15.
- 2 Güç ışığı kartı kablosunu sistem kartına bağlayın. Bkz. "Güç Işığı Kartını Değiştirme", sayfa 13.
- 3 Alt kapağı takın. Bkz. "Alt Kapağı Takma", sayfa 11.

# Klavyeyi Çıkarma

---



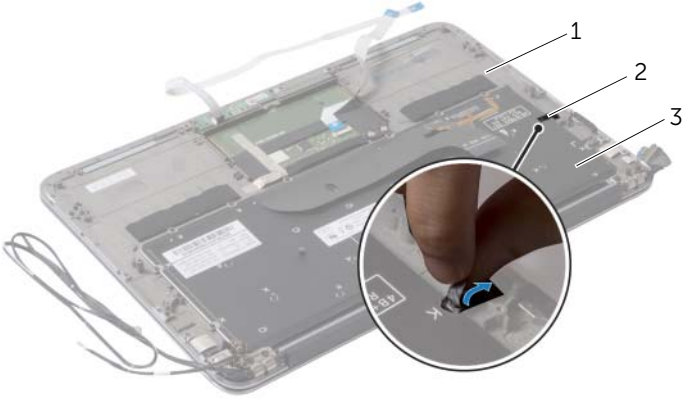
**UYARI:** Bilgisayarınızın içinde çalışmadan önce, bilgisayarınızla birlikte gönderilen emniyet bilgilerini okuyun ve "Bilgisayarınızın İçinde Çalışmaya Başlamadan Önce", sayfa 7 içerisinde belirtilen adımları izleyin. Bilgisayarınızın içinde çalıştıktan sonra, "Bilgisayarın İçinde Çalışmanız Bittikten Sonra", sayfa 9 bölümündeki talimatları izleyin. Ek güvenlik en iyi uygulama bilgileri için [dell.com/regulatory\\_compliance](http://dell.com/regulatory_compliance) adresindeki Yasal Uygunluk ana sayfasına bakın.

## Ön koşullar

- 1 Alt kapağı çıkarın. Bkz. "Alt Kapağı Çıkarma", sayfa 10.
- 2 Güç ışığı kartı kablosunun sistem kartıyla bağlantısını kesin. Bkz. "Güç Işığı Kartını Çıkarma", sayfa 12.
- 3 Pili çıkarın. Bkz. "Pili Çıkarma", sayfa 14.
- 4 Hoparlörleri çıkarın. Bkz. "Hoparlörleri Çıkarma", sayfa 16.
- 5 Kablosuz kartı çıkarın. Bkz. "Kablosuz Kartı Çıkarma", sayfa 19.
- 6 Katı hal sürücüsünü çıkarın. Bkz. "Katı Hal Sürücüsünün Çıkarılması", sayfa 21.
- 7 Isı emiciyi çıkarın: Bkz. "Isı Emiciyi Çıkarma", sayfa 24.
- 8 Güç adaptörü portunu çıkarın. Bkz. "Power-Adapter Portunu Çıkarma", sayfa 29.
- 9 Fanı çıkarın. Bkz. "Fanı Çıkarma", sayfa 26.
- 10 I/O kartını çıkarın. Bkz. "G/Ç Kartını Çıkarma", sayfa 32.
- 11 Sistem kartını çıkarın. Bkz. "Sistem Kartını Çıkarma", sayfa 35.

## Yordam

- 1 Klavyeye yapıştırılmış bandı çıkarın.

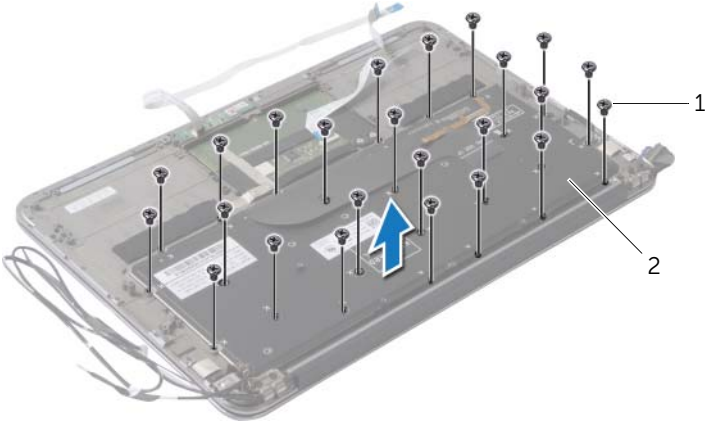


1 avuç içi dayanağı aksamı

2 bant

3 klavye

- 2 Klavyeyi avuç içi dayanağına sabitleyen vidaları çıkarın.
- 3 Klavyeyi avuç içi dayanağı aksamından kaldırarak çıkarın.



1 vidalar (24)

2 klavye

# Klavyeyi Takma



**UYARI:** Bilgisayarınızın içinde çalışmadan önce, bilgisayarınızla birlikte gönderilen emniyet bilgilerini okuyun ve "Bilgisayarınızın İçinde Çalışmaya Başlamadan Önce", sayfa 7 içerisinde belirtilen adımları izleyin. Bilgisayarınızın içinde çalıştıktan sonra, "Bilgisayarın İçinde Çalışmanız Bittikten Sonra", sayfa 9 bölümündeki talimatları izleyin. Ek güvenlik en iyi uygulama bilgileri için [dell.com/regulatory\\_compliance](http://dell.com/regulatory_compliance) adresindeki Yasal Uygunluk ana sayfasına bakın.

## Yordam

- 1 Klavyenin üzerindeki vida deliklerini avuç içi dayanağı aksamındaki vida delikleriyle hizalayın.
- 2 Klavyeyi avuç içi dayanağı aksamına sabitleyen vidaları yerlerine takın.
- 3 Bandı klavyenin üzerine yapıştırın.

## Son koşullar

- 1 Sistem kartını takın. Bkz. "Sistem Kartını Yerine Takma", sayfa 38.
- 2 I/O kartını yerine takın. Bkz. "G/Ç Kartını Yerine Takma", sayfa 34.
- 3 Fanı takın. Bkz. "Fanı Takma", sayfa 28.
- 4 Güç adaptörü portunu yerine takın. Bkz. "Power-Adapter Portunu Yerine Takma", sayfa 31.
- 5 Isı emicisini takın. Bkz. "Isı Emiciyi Takma", sayfa 25.
- 6 Katı hal sürücüsünü takın. Bkz. "Katı Hal Sürücüsünün Yerine Takılması", sayfa 23.
- 7 Kablosuz kartı yerine takın. Bkz. "Kablosuz Kartı Takma", sayfa 20.
- 8 Hoparlörleri yerlerine takın. Bkz. "Hoparlörleri Yerine Takma", sayfa 18.
- 9 Pili yerleştirin. Bkz. "Pili Takma", sayfa 15.
- 10 Güç ışığı kartı kablosunu sistem kartına bağlayın. Bkz. "Güç Işığı Kartını Değiştirme", sayfa 13.
- 11 Alt kapağı takın. Bkz. "Alt Kapağı Takma", sayfa 11.



# Avuç İçi Dayanağı Aksamını Çıkarma



**UYARI:** Bilgisayarınızın içinde çalışmadan önce, bilgisayarınızla birlikte gönderilen emniyet bilgilerini okuyun ve "Bilgisayarınızın İçinde Çalışmaya Başlamadan Önce", sayfa 7 içerisinde belirtilen adımları izleyin. Bilgisayarınızın içinde çalıştıktan sonra, "Bilgisayarın İçinde Çalışmanız Bittikten Sonra", sayfa 9 bölümündeki talimatları izleyin. Ek güvenlik en iyi uygulama bilgileri için [dell.com/regulatory\\_compliance](http://dell.com/regulatory_compliance) adresindeki Yasal Uygunluk ana sayfasına bakın.

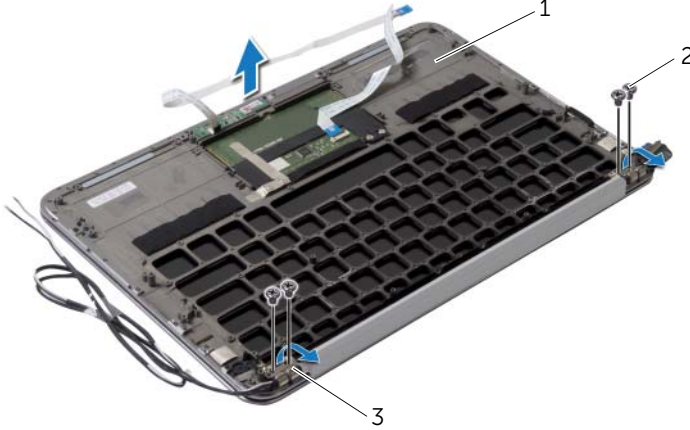
## Ön koşullar

- 1 Alt kapağı çıkarın. Bkz. "Alt Kapağı Çıkarma", sayfa 10.
- 2 Güç ışığı kartını çıkarın. Bkz. "Güç Işığı Kartını Çıkarma", sayfa 12.
- 3 Pili çıkarın. Bkz. "Pili Çıkarma", sayfa 14.
- 4 Hoparlörleri çıkarın. Bkz. "Hoparlörleri Çıkarma", sayfa 16.
- 5 Kablosuz kartı çıkarın. Bkz. "Kablosuz Kartı Çıkarma", sayfa 19.
- 6 Katı hal sürücüsünü çıkarın. Bkz. "Katı Hal Sürücüsünün Çıkarılması", sayfa 21.
- 7 Isı emiciyi çıkarın: Bkz. "Isı Emiciyi Çıkarma", sayfa 24.
- 8 Güç adaptörü portunu çıkarın. Bkz. "Power-Adapter Portunu Çıkarma", sayfa 29.
- 9 Fanı çıkarın. Bkz. "Fanı Çıkarma", sayfa 26.
- 10 Sistem kartını çıkarın. Bkz. "Sistem Kartını Çıkarma", sayfa 35.
- 11 I/O kartını çıkarın. Bkz. "G/Ç Kartını Çıkarma", sayfa 32.
- 12 Klavyeyi çıkarın. Bkz. "Klavyeyi Çıkarma", sayfa 46.

## Yordam

- 1 Ekran aksamını avuç içi dayanağına sabitleyen vidaları çıkarın.
- 2 Yavaşça avuç içi dayanağı aksamını 90 derecelik bir açığa kaldırın ve daha sonra avuç içi dayanağı aksamını ekran aksamından çıkarın.

△ **DİKKAT:** Ekran aksamına zarar vermemek için avuç içi dayanağı aksamını ekran aksamından dikkatli bir şekilde çıkarın.



1	avuç içi dayanağı aksamı	2	vidalar (4)
3	ekran menteşeleri (2)		

# Avuç İçi Dayanağı Aksamını Takma



**UYARI:** Bilgisayarınızın içinde çalışmadan önce, bilgisayarınızla birlikte gönderilen emniyet bilgilerini okuyun ve "Bilgisayarınızın İçinde Çalışmaya Başlamadan Önce", sayfa 7 içerisinde belirtilen adımları izleyin. Bilgisayarınızın içinde çalıştıktan sonra, "Bilgisayarın İçinde Çalışmanız Bittikten Sonra", sayfa 9 bölümündeki talimatları izleyin. Ek güvenlik en iyi uygulama bilgileri için [dell.com/regulatory\\_compliance](http://dell.com/regulatory_compliance) adresindeki Yasal Uygunluk ana sayfasına bakın.

## Yordam

- 1 Avuç içi dayanağı aksamını ekran aksamının üzerine doğru kaydırın ve yerleştirin.
- 2 Ekran menteşelerine bastırın ve ekran menteşelerinin üzerindeki vida deliklerinin avuç içi dayanağı aksamının üzerindeki vida delikleriyle hizalandığına emin olun.
- 3 Avuç içi dayanağı aksamını ekran aksamına sabitleyen vidaları yerine takın.

## Son koşullar

- 1 Klavyeyi takın. Bkz. "Klavyeyi Takma", sayfa 48.
- 2 Sistem kartını takın. Bkz. "Sistem Kartını Yerine Takma", sayfa 38.
- 3 G/Ç kartını takın. Bkz. "G/Ç Kartını Yerine Takma", sayfa 34.
- 4 Fanı takın. Bkz. "Fanı Takma", sayfa 28.
- 5 Güç adaptörü portunu yerine takın. Bkz. "Power-Adapter Portunu Yerine Takma", sayfa 31.
- 6 Isı emicisini takın. Bkz. "Isı Emiciyi Takma", sayfa 25.
- 7 Katı hal sürücüsünü takın. Bkz. "Katı Hal Sürücüsünün Yerine Takılması", sayfa 23.
- 8 Kablosuz kartı yerine takın. Bkz. "Kablosuz Kartı Takma", sayfa 20.
- 9 Hoparlörleri yerlerine takın. Bkz. "Hoparlörleri Yerine Takma", sayfa 18.
- 10 Pili yerleştirin. Bkz. "Pili Takma", sayfa 15.
- 11 Güç ışığı kartını takın. Bkz. "Güç Işığı Kartını Değişirme", sayfa 13.
- 12 Alt kapağı takın. Bkz. "Alt Kapağı Takma", sayfa 11.

# Sistem Kurulumu

## Genel Bakış

Bir güncelleştirme kullanılabilir olduğunda veya sistem kartını değiştirdikten sonra BIOS'u sıfırlamanız (güncellenmez) gerekebilir. BIOS'u sıfırlamak için:

Sistem kurulumunu kullanarak aşağıdakileri yapabilirsiniz:

- Bilgisayarınıza kurulu donanım konusunda, RAM miktarı, sabit sürücü boyutu vb. bilgiler alabilirsiniz
- Sistem yapılandırma bilgilerini değiştirin
- Kullanıcı parolası, takılan sabit sürücü türü, baz cihazların etkinleştirilmesi veya devreden çıkarılması vs. gibi kullanıcının seçebileceği bir seçeneği ayarlayabilir veya değiştirebilirsiniz



**NOT:** Sistem kurulumunu değiştirmeden önce, ileride kullanmak üzere sistem kurulumu ekran bilgilerini bir yere not etmeniz önerilir.

## Sistem Kurulumuna Girme

- 1 Bilgisayarınızı açın (veya yeniden başlatın).
- 2 POST sırasında DELL logosu görüntülediğinde, F2 isteminin görünmesini bekleyin ve sonra hemen <F2>'ye basın.



**NOT:** F2 istemi klavyenin başlatılmış olduğunu belirtir. Bu istem çok hızlı bir şekilde görünebilir, bu nedenle görünmesini dikkatle bekleyin ve sonra <F2> tuşuna basın. F2 sorgusundan önce <F2> tuşuna basarsanız, bu tuş vuruşu kaybedilir. Fazla uzun bir süre beklediyseniz ve işletim sistemi logosu görünürse, Microsoft Windows masaüstünü görene kadar bekleyin. Sonra bilgisayarınızı kapatın ve tekrar deneyin.

## Sistem Kurulum Ekranları

Sistem kurulum ekranında bilgisayarınız için geçerli veya değiştirilebilir yapılandırma bilgileri görüntülenir. Ekrandaki bilgiler üç alana bölünmüştür: setup item (kurulum öğesi), etkin help screen (yardım ekranı) ve key functions (tuş fonksiyonları).

<p><b>Setup Item (Kurulum Ögesi)</b> — Bu alan sistem kurulum penceresinin sol tarafında görünür. Bu alan bilgisayarınızın yapılandırmasını tanımlayan takılı donanım, güç tasarrufu ve güvenlik özellikleri gibi özelliklerini listeleyen kaydırılabilir bir listedir.</p> <p>Yukarı ve aşağı ok tuşlarını kullanarak listeyi yukarı veya aşağı kaydırın. Bir seçenek olarak vurgulandığında, <b>Help Screen (Yardım Ekranı)</b> o seçenek ve kullanılabilir ayarları hakkında daha fazla bilgi gösterir.</p>	<p><b>Help Screen (Yardım Ekranı)</b> — Bu alan sistem kurulum penceresinin sağında görünür ve <b>Setup Item'da (Kurulum Ögesi)</b> listelenen her bir seçenek hakkında bilgiler içerir. Bu alanda bilgisayarınız hakkında bilgiler görüntüleyebilir ve geçerli ayarlarınızda değişiklikler yapabilirsiniz.</p> <p>Bir seçeneği vurgulamak için yukarı ve aşağı ok tuşlarına basın. İlgili seçimi etkinleştirmek için &lt;Enter&gt; tuşuna basın ve Setup Item (Kurulum Ögesi) ekranına dönün.</p> <p><b>NOT: Setup Item (Kurulum Ögesi)</b> içerisinde listelenen ayarların tamamı değiştirilebilir değildir.</p>
<p><b>Key Functions (Tuş Fonksiyonları)</b> — Bu alan, Help Screen (Yardım Ekranı) altında görünür ve etkin sistem kurulumu alanındaki tuşları ve onların işlevlerini listeler.</p>	

## Sistem Kurulum Seçenekleri



**NOT:** Bilgisayarınıza ve takılı aygıtlara bağlı olarak, bu bölümde listelenen öğeler tam olarak listelenen şekilde görünebilir veya görünmeyebilir.

### Main (Ana Ekran)

System Time (hh:mm:ss)	Geçerli zamanı gösterir.
System Date (mm:dd:yy)	Geçerli tarihi gösterir.
BIOS Version	BIOS sürümü numarasını gösterir.
Product Name	Ürün adını gösterir
Service Tag	Bilgisayarınızın Service Tag'ını (Servis Etiketini) gösterir.
Asset Tag	Bilgisayarınızın varlık etiketini gösterir.
CPU Type	İşlemci türünü gösterir.
CPU Speed	İşlemci hızını gösterir.
CPU ID	İşlemci kimlik kodunu gösterir.

---

## Main (Ana Ekran) (Devam)

---

CPU Cache (CPU Önbelleđi)	
L1 Cache	İşlemcinin L1 önbellek boyutunu gösterir.
L2 Cache	İşlemcinin L2 önbellek boyutunu gösterir.
L3 Cache	İşlemcinin L3 önbellek boyutunu gösterir.
Integrated Graphics	Tümleşik grafik kartını gösterir.
Discrete Graphics 1	Bilgisayarınıza bağlı olan ilk bağımsız grafik kartını gösterir.
Discrete Graphics 2	Bilgisayarınıza bağlı olan ikinci bağımsız grafik kartını gösterir.
Fixed HDD	Yüklü olan sabit sürücü tipini gösterir.
SATA ODD	Yüklü olan optik sürücü tipini gösterir.
Second HDD	Yüklü olan ikincil sabit sürücü tipini gösterir.
eSATA Device	Yüklü olan eSATA aygıtının tipini gösterir.
mSATA Device	Yüklü olan mSATA aygıtının tipini gösterir.
AC Adapter Type	Bilgisayarınıza bağlı AC adaptörünün tipini gösterir.
System Memory	Sistem belleğini gösterir.
Extended Memory	Genişletilmiş belleği gösterir.
Memory Speed	Bellek hızını gösterir.
Keyboard Type	Klavye türünü gösterir.

---

---

## Advanced (Gelişmiş)

---

Intel (R) Speedstep (TM)	Etkinleştirilirse, işlemci saati hızı ve çekirdek gerilim, işlemci yükü baz alınarak dinamik olarak ayarlanır.
Virtualization	Etkinleştirilirse, bir Sanal Makine Monitörü (VMM) bilgisayarınıza erişebilir.
USB Emulation	Etkinleştirilirse, BIOS'un USB cihazlarını nasıl kontrol ettiğini tanımlar.
USB Powershare	Etkinleştirilirse, harici cihazlar bilgisayar kapalı olduğunda da şarj edilebilir.
USB Wake Support	Etkinleştirilirse, USB cihazları bilgisayarı Bekleme modundan uyandıracak şekilde yapılandırılabilir.

---

## Advanced (Gelişmiş) (Devam)

---

SATA Operation	Etkinleştirilirse, entegre SATA kontrolörünün çalışma modunu yapılandırır.
Adapter Warnings	Etkinleştirilirse, kullanılan güç adaptörü uyumsuz olduğunda, BIOS bir uyarı mesajı verir.
Function Key Behavior	Etkinleştirilirse, multimedya tuşlarını fonksiyon tuşu kombinasyonu olmadan doğrudan kullanabilirsiniz.
Battery Health	Bilgisayarınızın pil sağlığını gösterir.
Intel (R) Smart Connect Technology	Etkinleştirilirse, bilgisayarınızın Uyku durumunda olsa bile güncellemeleri kontrol etmesini sağlar.
Intel (R) Rapid Start Technology	Etkinleştirildiğinde, kullanıcı tanımlı bir sürenin ardından bilgisayarı otomatik olarak düşük güç durumuna alarak pil ömrünü uzatabilirsiniz.
Miscellaneous Devices (Çeşitli Cihazlar)	
External USB Ports	Harici USB bağlantı noktalarını etkinleştirmenizi veya devre dışı bırakmanızı sağlar.
eSATA Ports	eSATA bağlantı noktalarını etkinleştirmenizi veya devre dışı bırakmanızı sağlar.
USB Debug	Windows hata düzeltmesi işlemi için USB 3.0 bağlantı noktasını etkinleştirmenizi veya devre dışı bırakmanızı sağlar.

---

## Wireless (Kablosuz)

---

Bluetooth	Dahili Bluetooth aygıtını etkinleştirmenizi veya devre dışı bırakmanızı sağlar.
Wireless Network	Dahili kablosuz aygıtını etkinleştirmenizi veya devre dışı bırakmanızı sağlar.
WWAN	WWAN'ı etkinleştirmenizi veya devre dışı bırakmanızı sağlar.
DMC	Dahili DMC aygıtını etkinleştirmenizi veya devre dışı bırakmanızı sağlar.

---

---

## Security (Güvenlik)

---

Set Service Tag	Bilgisayarınızın servis etiketini girmenizi sağlar.
Admin Password is:	Yönetici hesabının şifresini gösterir.
System Password is:	Sistem şifresini gösterir.
HDD Password State	HDD şifre durumunu gösterir.
Set Admin Password	Yönetici şifresini ayarlamanızı sağlar.
Set System Password	Yönetici şifresini ayarlamanızı sağlar.
Set HDD Password	Yönetici şifresini ayarlamanızı sağlar.
Password Change:	Şifre değiştirme işlemine erişiminizin olup olmadığını gösterir.
Computrace:	Çalınır veya kaybolursa, bilgisayarınızı izleyebilenizi sağlar.

---

---

## Boot (Başlatma)

---

### Boot Priority Order (Önyükleme Öncelik Sırası)

#### Eski Önyükleme:

Hard Drive	Birincil sabit sürücüden sisteme önyükleme yapmanızı sağlar.
USB Storage Device	Bir USB depolama cihazından sisteme önyükleme yapmanızı sağlar.
Removable Drive	Çıkarılabilir (harici) bir sürücü kullanarak sisteme önyükleme yapmanızı sağlar.
CD/DVD/CD-RW Drive	Birincil sabit sürücüden sisteme önyükleme yapmanızı sağlar.
Network	Sisteme ağdan önyükleme yapmanızı sağlar.

#### UEFI Önyükleme:

Windows Boot Manager	İşletim sisteminden önyükleme yapmanızı sağlar.
Network Boot	Sisteme ağdan önyükleme yapmanızı sağlar.
USB	Sisteme USB'den önyükleme yapmanızı sağlar.

Secure Boot Güvenli önyüklemeyi etkinleştirmenizi veya devre dışı bırakmanızı sağlar.



---

## Boot (Başlatma) (Devam)

---

Load Legacy Option Rom	Bir legacy rom yükleme seçeneğini etkinleştirmenizi veya devre dışı bırakmanızı sağlar.
Boot List Option	Önyükleme sırası komutunu ayarlamanızı sağlar - UEFI veya Legacy.

---

---

## Exit (Çıkış)

---

Exit Saving Changes	Yapılan değişiklikleri kaydetmenizi ve BIOS'dan çıkmanızı sağlar.
Exit discarding Changes	Yapılan değişiklikleri kaydetmenizi ve BIOS'dan çıkmanızı sağlar.
Load Setup Defaults	Varsayılan BIOS ayarlarını yüklemenizi sağlar.
Discard Changes	BIOS üzerinde yapılan değişiklikleri iptal eder.
Save Changes	BIOS üzerinde yapılan değişiklikleri iptal eder.

---

## Önyükleme Sırası

Bu özellik aygıtlar için önyükleme sırasını değiştirmenizi sağlar.

### Boot Options (Önyükleme Seçenekleri)

- Removable Drive (Çıkarılabilir Sürücü) — Bilgisayar çıkarılabilir sürücüden önyükleme yapma girişiminde bulunur. Sürücüde işletim sistemi yoksa, bilgisayar bir hata mesajı oluşturur.
- Hard Drive (Sabit Sürücü) — Bilgisayar birincil sabit sürücüden önyüklemeye çalışır. Sürücüde işletim sistemi yoksa, bilgisayar bir hata mesajı oluşturur.
- USB Storage Device (USB Depolama Aygıtı) — Bellek aygıtını bir USB bağlantı noktasına takın ve bilgisayarı yeniden başlatın. Ekranın alt sağ köşesinde F12 Boot Options (F12 Önyükleme Seçenekler) çıktığında, <F12> tuşuna basın. BIOS aygıtı algılar ve USB flash seçeneğini önyükleme menüsüne ekler.



**NOT:** USB aygıtından önyükleme yapmak için aygıtın önyüklenabilir olması gerekir. Aygıtınızın önyüklenabilir olduğundan emin olmak için aygıt belgelerini okuyun.

- CD/DVD/CD-RW Drive(CD/DVD/CD-RW Sürücü) — Bilgisayar optik sürücüden önyükleme yapmaya çalışır. Sürücüde disk yoksa veya disk önyüklenabilir değilse bilgisayar bir hata mesajı oluşturur.

## Geçerli Önyüklemeye için Önyüklemeye Sırasını Deęiřtirme

Bu özellięi, mevcut önyüklemeye sıralamasını deęiřtirmek için kullanabilirsiniz, örneęin; *Drivers and Utilities* (Sürücüler ve Yardımcı Programlar) diskinden Dell Diagnostics'i çalıştırmak amacıyla optik sürücüden önyüklemeye yapmak için. Önceki önyüklemeye sırası bir sonraki önyüklemeye geri yüklenir.

- 1 Bir USB cihazından önyüklemeye yapıyorsanız, USB cihazını bir USB bağlantı noktasına bağlayın.
- 2 Bilgisayarınızı açın (veya yeniden başlatın).
- 3 Ekranın sağ alt köşesinde **F12 Boot Options** (F12 Önyüklemeye Seçenekleri) çıktığında, <F12> tuşuna basın.



**NOT:** Fazla uzun bir süre beklediyseniz ve işletim sistemi logosu görünürse, Microsoft Windows masaüstünü görene kadar bekleyin. Ardından bilgisayarınızı kapatın ve yeniden deneyin.

Boot Priority Order (Önyüklemeye Öncelik Sırası) menüsü çıkarak, tüm mevcut önyüklemeye cihazlarını listeler.

- 4 Boot Priority Order (Önyüklemeye Öncelik Sırası) menüsünden önyüklemeye yapmak istediğiniz cihazı seçin.

Örneęin; bir USB bellek anahtarına önyüklemeye yapıyorsanız, USB Storage Device (USB Depolama Cihazı) seçeneğini vurgulayın ve <Enter> tuşuna basın.

## Gelecekteki Önyüklemeler için Önyüklemeye Sırasını Deęiřtirme

- 1 Sistem kurulumuna girin. Bkz. "Sistem Kurulumuna Girme", sayfa 52.
- 2 Boot (Önyüklemeye) menü seçeneğini işaretlemek için ok tuşlarını kullanın ve menüye erişmek için <Enter> tuşuna basın.



**NOT:** Eski haline döndürebilmek için geçerli önyüklemeye sırasını not edin.

- 3 Aygıt listesinde ilerlemek için yukarı ya da aşağı ok tuşlarına basın.
- 4 Aygıtın önyüklemeye önceliğini deęiřtirmek için artı (+) veya eksi (-) tuşlarına basın.

# BIOS'u Sıfırlama

---

Bir güncelleştirme kullanılabilir olduğunda veya sistem kartını değiştirdikten sonra BIOS'u sıfırlamanız (güncellemeniz) gerekebilir. BIOS'u sıfırlamak için:

- 1 Bilgisayarı açın.
- 2 **dell.com/support** adresine gidin.
- 3 Bilgisayarınızda Servis Etiketi varsa, bilgisayarınızın Servis Etiketini girin ve **Submit** (Gönder) düğmesini tıklayın.

Bilgisayarınızın Servis Etiketi yoksa, Servis Etiketinin otomatik olarak algılanması için **Detect Service Tag** (Servis Etiketini Algıla) düğmesini tıklayın.



**NOT:** Servis Etiketi otomatik olarak algılanamıyorsa, ürününüzü ürün kategorileri altından seçin.

- 4 **Drivers & Downloads** 'ı (Sürücüler ve Yüklemeler) tıklayın.
- 5 **Operating System** (İşletim Sistemi) açılan penceresinden, bilgisayarınızda kurulu işletim sistemini seçin.
- 6 **BIOS** ögesini Tıklatın.
- 7 En son BIOS sürümünü bilgisayarınıza indirmek için **Download File** (Dosyayı İndir) düğmesini tıklayın.
- 8 Dosyayı kaydedin ve indirme tamamlandıktan sonra BIOS güncelleştirme dosyasını kaydettiğiniz klasöre gidin.
- 9 BIOS güncelleştirme dosya simgesini çift tıklayın ve ekrandaki talimatları izleyin.